



# 云冈区国土空间总体规划 ( 2021-2035 )

[公示稿]



云冈区国土空间规划编制小组

2023.03

# 前言

国土空间规划是对云冈区全域范围内国土空间保护开发做出的总体安排和综合部署，是指导城乡各类开发建设活动、开展国土空间资源保护利用与修复、制定空间发展政策和实施国土空间规划管理的空间蓝图，是编制相关专项规划和详细规划的依据。

按照国家、山西省、大同市要求，我区组织开展了《云冈区国土空间总体规划（2021-2035年）》（以下简称《规划》）编制工作。《规划》以习近平新时代中国特色社会主义思想为指导，深入贯彻习近平总书记视察山西重要讲话重要指示，立足新发展阶段，贯彻新发展理念，紧抓构建新发展格局机遇，以国家资源型经济转型综合配套改革试验区建设为统领，着力优化国土空间格局，提升国土空间品质和利用效率，提高国土空间治理能力，为我区在转型发展上率先蹚出一条新路来做好空间保障。



# 目录

## 1. 规划概述

- 规划目的
- 规划期限与范围
- 规划原则

## 2. 目标定位与战略引领

- 区域联动与城市定位
- 城市性质
- 发展战略
- 发展目标

## 3. 区域高质量协同发展

- 积极融入“一带一路”倡议
- 落实京津冀、晋冀蒙空间协同发展
- 以大同-怀仁一体化为抓手，推进同朔一体化
- 协同发展大同市域和城区空间

## 4. 美丽国土空间新格局

- 统筹划定三条控制线
- 构建国土空间开发保护新格局
- 优化国土空间规划分区

## 5. 现代高效的农业空间

- 培育三大特色农业产业集群
- 推进乡村振兴发展
- 加强农业空间国土综合整治

## 6. 山清水秀的生态空间

- 筑牢生态安全格局
- 加强自然资源保护与利用
- 推进山水林田湖草系统修复

## 7. 集约高效的城镇空间

- 协调有序的镇村体系
- 创新引领的产业体系
- 塑造城乡特色风貌

## 8. 品质宜居的中心城区

- 优化空间格局
- 重塑用地分区
- 推进城市更新

## 9. 现代化基础设施体系

- 构建绿色高效的交通体系
- 精准配套的公共服务体系
- 完善市政基础设施配置
- 强化安全韧性的防灾体系

## 10. 空间传导与规划实施

- 规划传导
- 近期建设
- 实施保障



# 01

## 规划概述

---

- 规划目的
- 规划期限与范围
- 规划原则

## 1.1 规划目的

对山西省、大同市国土空间规划的

深化落实

是云冈国土空间保护、开发、利用的

政策总纲

是指导编制国土空间详细规划的

基本依据

对各相关专项领域的空间需求进行

统筹协调

## 1.2 规划期限与范围

近期目标

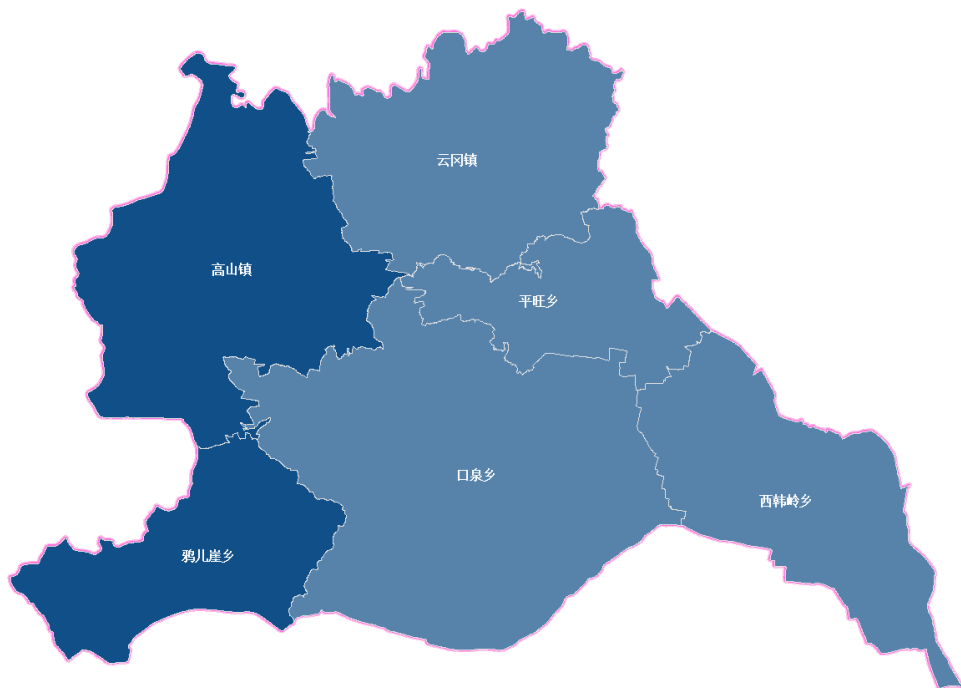
2025

远期目标

2035

远期展望

2050



侧重国土空间开发保护的战略部署和总体格局

全区区域

重点细化土地使用和空间布局，侧重功能完善和结构优化

中心城区

## 1.3 规划原则



### 严守底线

**坚持严守底线原则。**以优先保护、严格准入为原则，综合平衡保护和发展的关系，推动形成绿色发展方式和生活方式，努力实现以最少的建设用地满足最优的经济增长需求。



### 因地制宜

**坚持因地制宜原则。**结合云冈当地实际情况与“双评价”结果，合理确定不同类型空间开发保护目标、任务、约束要求、规划导向和策略，制定完善规划规则。



### 刚弹结合

**坚持刚弹结合原则。**明确刚性管控和约束性要求；同时保持规划弹性，提高规划韧性，允许规划“留白”，应对社会经济发展的不确定性。



## 02

## 目标定位与战略引领

- 区域联动与城市定位
- 城市性质
- 发展战略
- 发展目标

## 2.1 区域联动与城市定位

产业  
联动

优化调整产业结构，与周边区县形成产业联动。强化能源产业转型优化；旅游服务产业联动互动；物流运输产业引领带动；

交通  
联动

健全交通网络体系，完善与周边县区的交通联动。加快旅游铁路、绕城高速公路、国道等的交通线路调整与建设。

生态  
联动

强化区域生态治理，完善与周边县区的生态联动。以绿色低碳治理为核心，强化对河流水系以及山脉等的生态修复。

服务  
联动

共建区域服务平台，激活与周边区县的服务联动。以大数据交流交换为原则，打造智慧服务核心，联动带动周边区县服务配套升级，搭建公共资源共享平台。

城市  
定位

深度融入一带一路、京津冀协同发展战略，落实太原大同“双城记”的发展指引，定位云冈为：

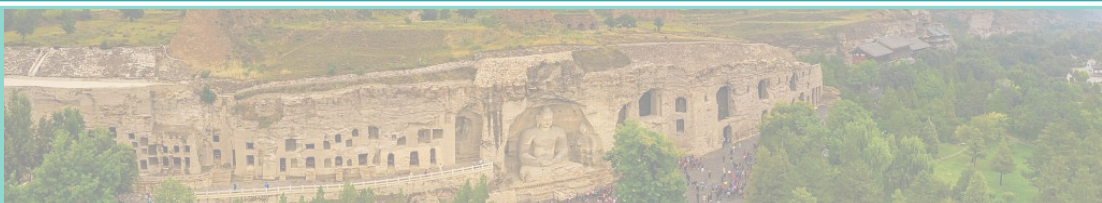
**“西部都心·魅力云冈”**

## 2.2 城市性质

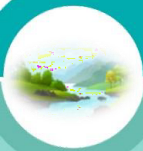
### 清洁能源绿色发展示范区



### 文化旅游和生态康养发展示范区



### 先进制造业转型示范区



### 物流运输枢纽和冷链物流中心区



### 绿色碳汇中心与生态修复示范区



## 2.3 发展战略

### 区域 协同

立足云冈区在大区域范围分工中的定位，加强内聚外联，实现协调互动，建立一个“**开敞有序**”的云冈空间开发战略格局。

### 产业 重塑

依托云冈良好的产业基础，侧重强化**煤炭转型升级，战略新兴产业培育**，建立特色农业生产体系，加快发展休闲旅游业。

### 文化 盘活

深入挖掘云冈区高丰度的传统文化，结合“**云冈石窟**”、“**口泉传统老街**”、“**矿山文化**”等资源，**打造历史文化风情旅游线路**。

### 结构 优化

提升云冈区在大同地区的地位，**强化中心城区多元化职能，培育重点乡镇，强化服务功能**，推动区域城镇化进程；建立协调发展的城镇体系。

### 经济 提升

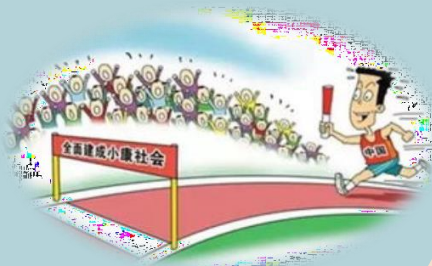
整合云冈区生态、文化资源禀赋，将云冈区打造成为以**休闲旅游业为龙头**的综合经济模式。

## 2.4 发展目标

### 2025年——近期目标

**“西部都心”** 建设取得重大进展

区域创新生态基本形成，经济实力显著增强，改革开放深入推进，文化优势充分凸显，生态文明建设持续进步，社会治理效能明显改善，民生福祉大幅提升。



### 2035年——远期目标

**“魅力云冈”** 全方位呈现

人民群众现代化的高品质生活基本实现；  
基本实现区域治理体系和治理能力现代化。  
碳排放达峰后稳中有降，生态系统质量和稳定性进一步提升；



### 2050年——远景目标

**全面构建一流创新生态，科技实力实现大幅提升；**  
平安云冈建设达到更高水平；资源型经济转型任务全面完成，为能源革命综合改革和解决资源型地区经济转型难题提供“云冈模式”；



#### 筑牢生态网络

#### 强化资源保护

#### 弘扬多元文化

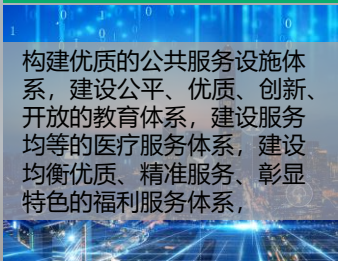
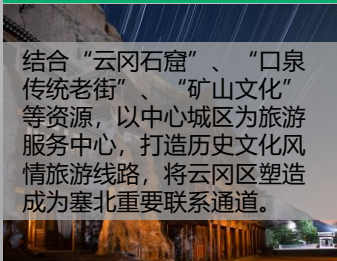
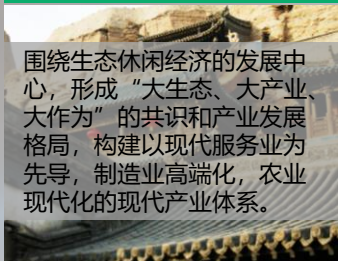
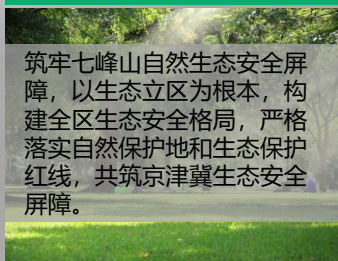
#### 完善公服配套

筑牢七峰山自然生态安全屏障，以生态立区为根本，构建全区生态安全格局，严格落实自然保护地和生态保护红线，共筑京津冀生态安全屏障。

围绕生态休闲经济的发展中心，形成“大生态、大产业、大作为”的共识和产业发展格局，构建以现代服务业为先导，制造业高端化，农业现代化的现代产业体系。

结合“云冈石窟”、“口泉传统老街”、“矿山文化”等资源，以中心城区为旅游服务中心，打造历史文化风情旅游线路，将云冈区塑造成为塞北重要联系通道。

构建优质的公共服务设施体系，建设公平、优质、创新、开放的教育体系，建设服务均等的医疗服务体系，建设均衡优质、精准服务、彰显特色的福利服务体系。





# 03

## 区域高质量协同发展

- 积极融入“一带一路”倡议
- 落实京津冀、晋冀蒙空间协同发展
- 以大同-怀仁一体化为抓手，推进同朔一体化
- 协同发展大同市域和城区空间

### 3.1 积极融入 “一带一路” 倡议

- 构建以大同为中心的“大”字型区域综合交通廊道；
- 与新欧亚大陆经济走廊形成锚链关系；
- 加强“大张、大雄”廊道连接和产业承载；



以大同为中心的“大”字型综合交通廊道



### 3.2 落实京津冀、晋冀蒙空间协同发展

- 按照京津冀、晋冀蒙地区的空间发展格局要求，构建云冈与北京、天津、河北、内蒙的功能连接作用

促进云冈区积极连接京津冀、晋冀蒙地区机场，重点构建与大同机场的联系通道，推进京津冀、晋冀蒙地区交通一体化发展



大同融入京津冀廊道与空间格局图

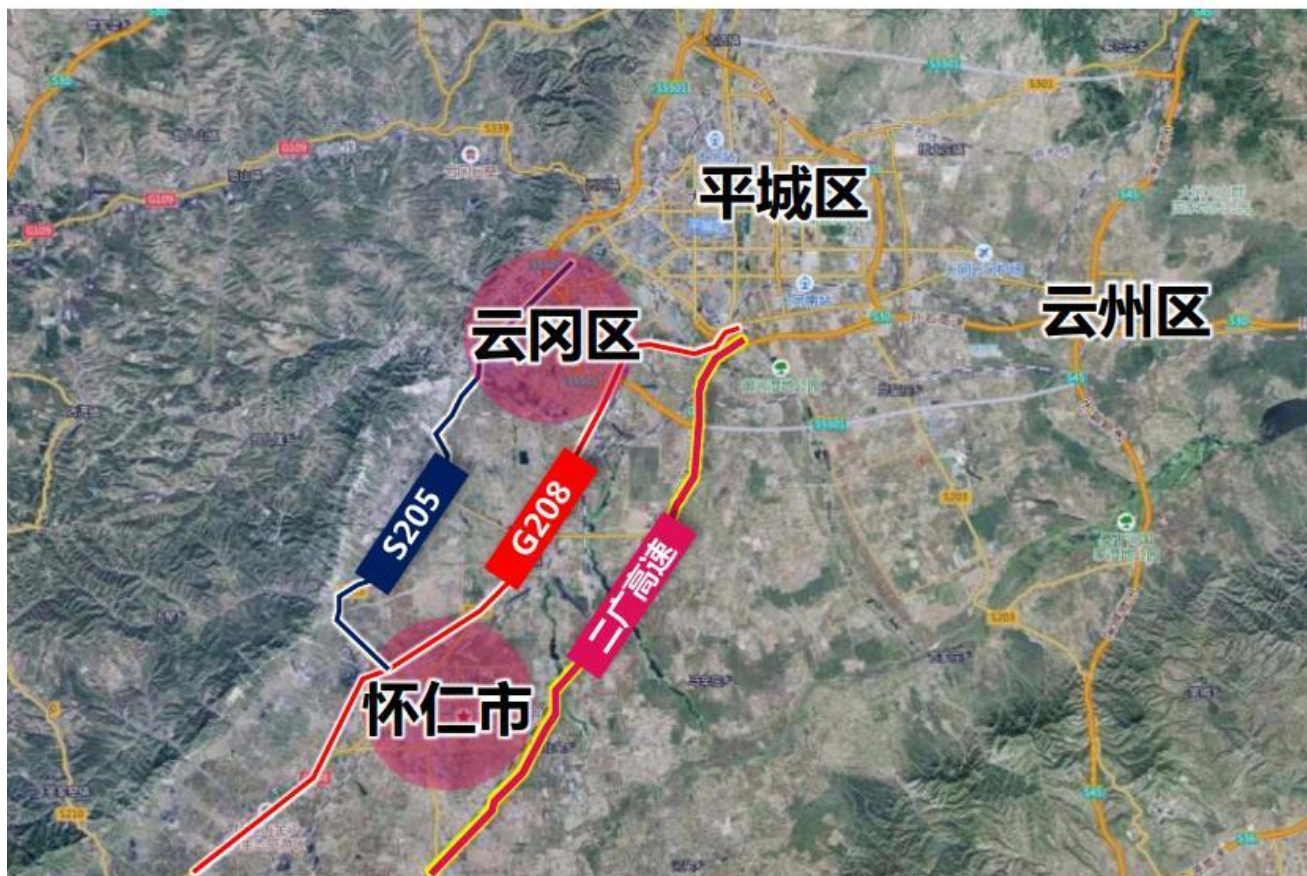
### 3.3 以大同-怀仁一体化为抓手，推进同朔一体化

- 构建省域副中心发展区；
- 加强省级功能分工落实；
- 加快产业与人口集聚；

- 强化区域交通体系，协助支撑大同市落实“省域副中心发展区”；
- 协同发挥大同省级城市化发展区的发展引导，强化新型综合能源基地和产业转型试验区建设发展；
- 逐步提高大同市区的产业和人口集聚度；



山西省国土空间规划城镇空间布局



云冈怀仁一体化交通联系

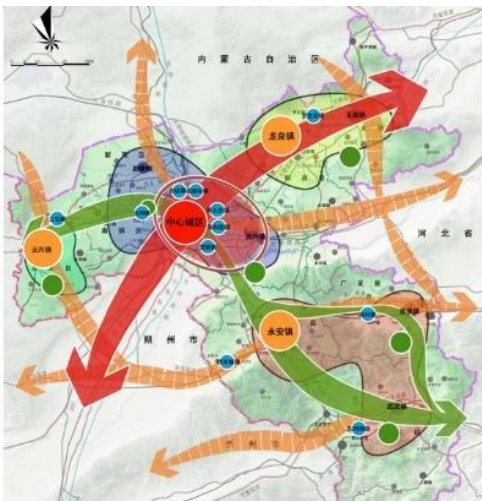
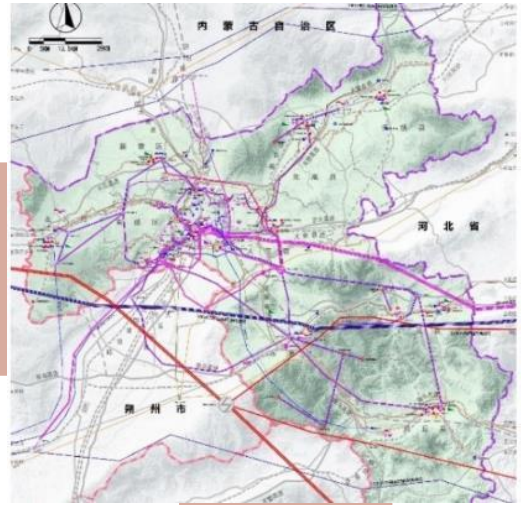
## 3.4 协同发展大同市域和城区空间

### ■ 推进市政基础设施衔接共享

**水资源统筹与保障：**协同大同市域，配置水资源。

**市政廊道衔接：**强化云冈供电网络与省网及“西电东送”电力通道的衔接廊道。

**区域综合防灾体系构建：**统筹协调流域防洪工程、区域疏散救援空间与应急保障基础设施。



### ■ 生态环境共同维系

加强对山地及森林生态系统保护，共同维护大同市连绵山体森林生态屏障。重点加强区域生态系统的综合治理与生态修复，加强流域综合整治和生态建设，建设生态保护带。整合森林公园、山体、湿地系统等生态资源，构建大同市一体化的生态网络。

### ■ 建设宜居宜业宜游的优质生活圈

鼓励云冈与周边高校合作办学，促进云冈教育水平提升。建立创业就业试验区，积极推进青年创业就业扶持。支持以独资、合资或合作等方式合作共建医疗、养老等服务机构，为居民在云冈医疗养老创造便利条件，共建大同市国家级旅游目的地，推进共享区域旅游资源。





# 04

## 美丽国土空间新格局

- 统筹划定三条控制线
- 构建国土空间开发保护新格局
- 优化国土空间规划分区

## 4.1 统筹划定三条控制线

### 永久基本农田

保障粮食安全，严格落实上级下达的耕地保护任务。

对永久基本农田实行特殊保护，未经批准不得擅自调整。

**143.14平方公里**

### 生态保护红线

落实上级下达的生态保护红线规模及管控要求。

确保生态保护红线生态功能不降低、面积不减少、性质不改变。

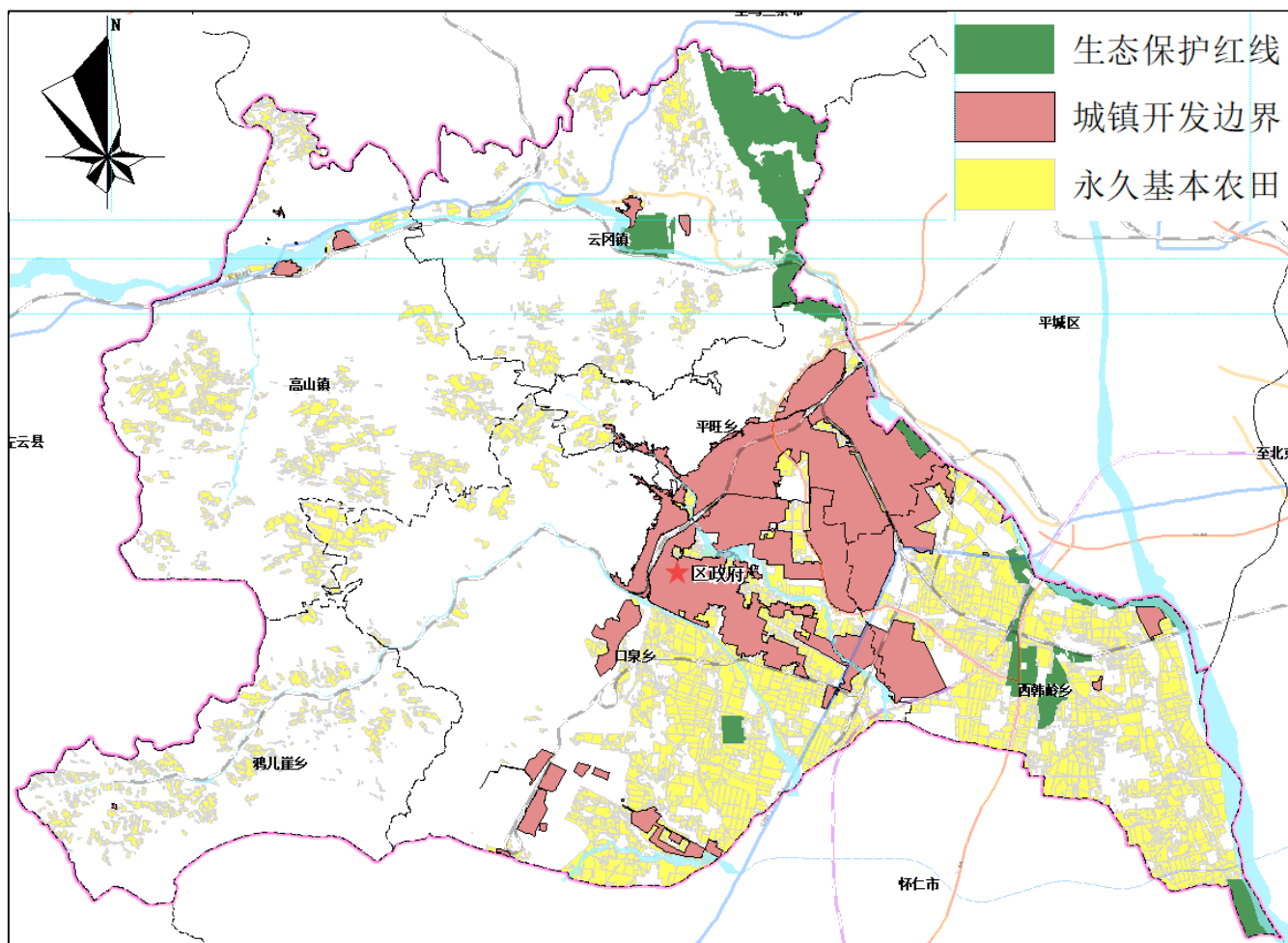
**25.95平方公里**

### 城镇开发边界

坚持底线思维、集约节约、绿色发展的原则划定城镇开发边界。

引导促进城镇空间结构和功能布局优化，推动城镇高质量发展。

**73.65平方公里**



## 4.2 构建国土空间开发保护新格局

构建“一轴、两核、三带、四区、多节点”的全域空间结构

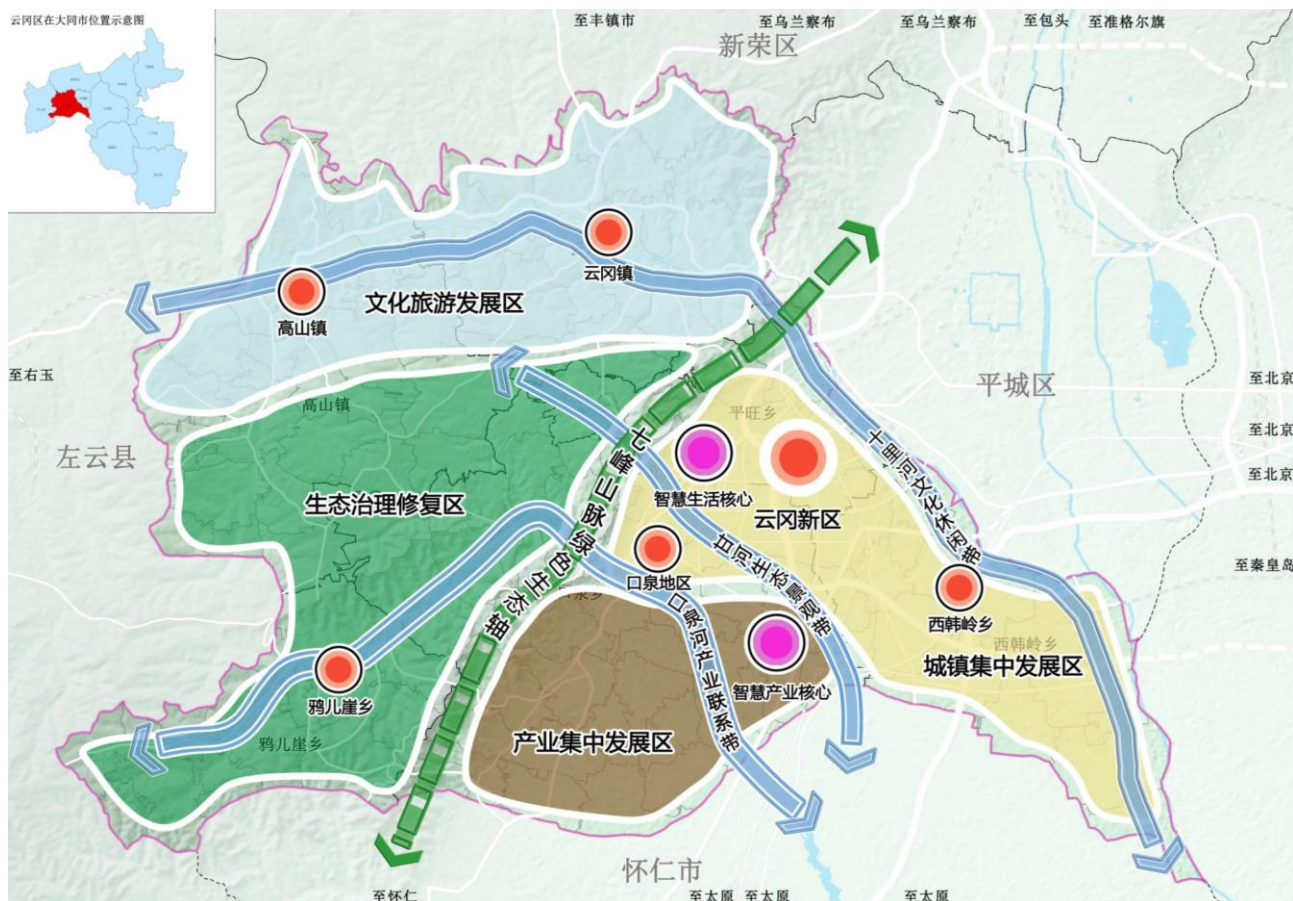
**一轴** 七峰山脉绿色生态轴

**两核** 智慧生活核心、智慧产业核心

**三带** 十里河文化休闲带、甘河生态景观带、口泉河产业联系带

**四区** 文化旅游发展区、生态治理修复区、城镇集中发展区、产业集中发展区

**多节点** 云冈新区、口泉地区、西韩岭乡、云冈镇、高山镇、鸦儿崖乡



## 4.3 优化国土空间规划分区



### 生态保护区

保护具有特殊重要生态功能或生态敏感脆弱、必须强制性严格保护的区域



### 生态控制区

生态保护红线外，需要予以保留原貌、强化生态保育和生态建设、限制开发建设的陆地自然区域



### 农田保护区

对永久基本农田相对集中的区域实施严格保护



### 乡村发展区

为满足农业发展及农民集中生活和生产配套为主的区域以及农田储备区



### 城镇发展区

城镇开发边界围合的范围，是城镇集中开发建设并可满足城镇生产、生活需要的区域



### 矿产能源发展区

为适应国家能源安全与矿业发展的重要陆域采矿区、战略性矿产储量区等区域



# 05

## 现代高效的农业空间

- 培育三大特色农业产业集群
- 推进乡村振兴发展
- 加强农业空间国土综合整治

## 5.1 培育三大特色农业产业集群

### 果蔬产业集群

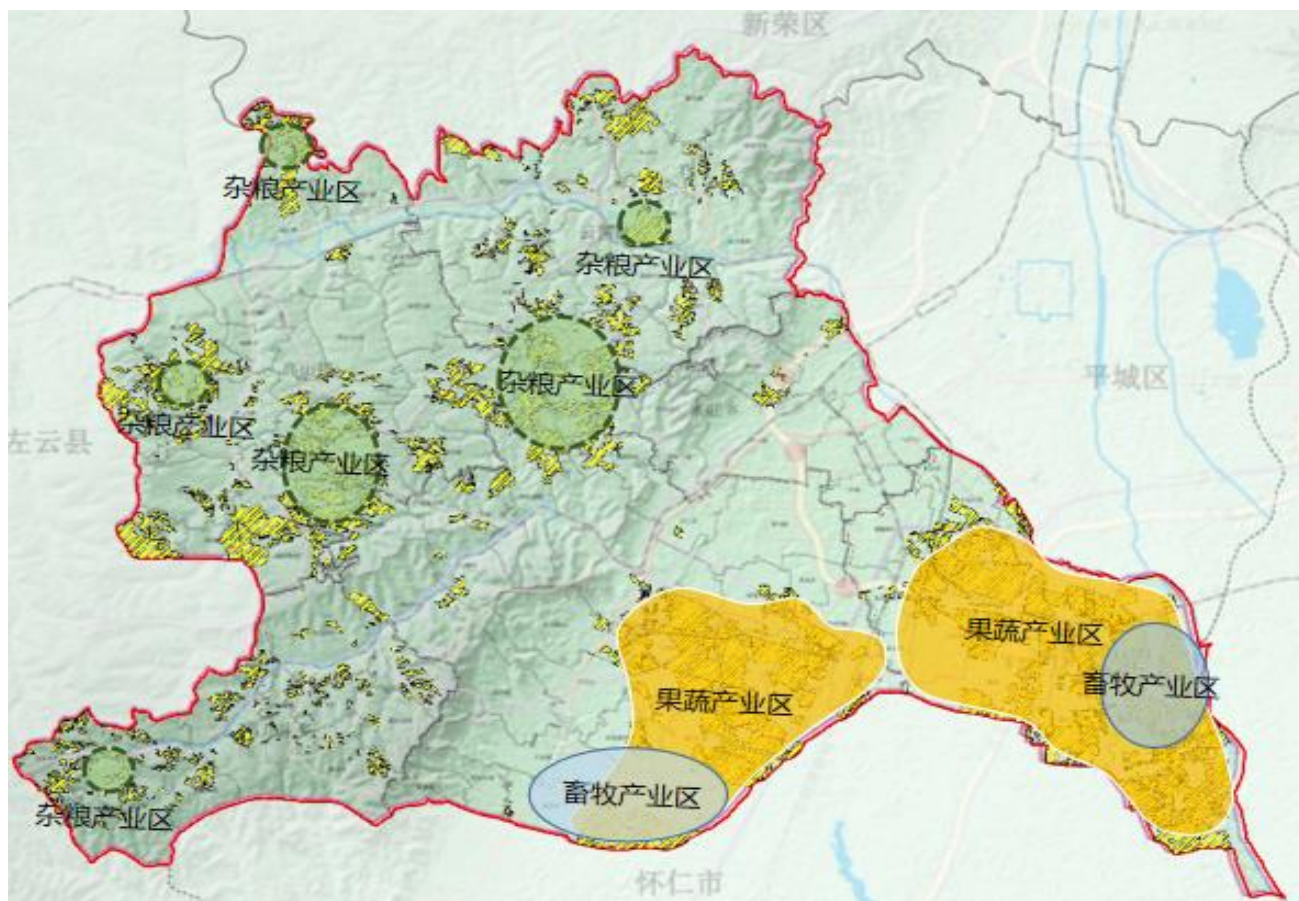
以口泉乡、西韩岭乡、平旺乡为果蔬产业发展布局重点区域，大力加快发展设施农业，培育和壮大龙头企业，强化品牌示范带动作用。

### 畜牧产业集群

以雁门关农牧交错带示范区建设为抓手，巩固口泉乡南部、西韩岭乡南部奶牛养殖集聚区，发挥龙头企业带动作用，发展安全高效绿色的标准化养殖园区。

### 杂粮产业集群

围绕谷子、高粱、莜麦、荞麦等杂粮品种，以高山镇、鸦儿崖乡、云冈镇为重点发展杂粮产业，建设标准化生产基地，强化科技攻关，培育知名品牌。



## 5.2 推进乡村振兴发展

### ■ 优化乡村居民点布局

优化城乡融合发展格局，合理推进城镇化，明确集聚提升类、特色保护类、城郊融合类、搬迁撤并类和其他一般村五类村庄。

### ■ 推动乡村文化复兴

加强历史文化名村、传统村落的保护，同时创新非物质文化遗产、传统民俗和传统手工技艺的表现形式，落实承载空间，策划观光及体验式旅游，鼓励多元化经营，支持一二三产融合发展项目。

### ■ 提升乡村公共服务

结合国土空间规划中关于城乡公共服务设施的规划布局要求，推动教育、医疗卫生、文化体育、养老等公共服务均等化，构建城乡公共服务设施共建共享新格局。

### ■ 保障乡村建设用地

优化土地资源配置，加大农业农村用地支持力度，优先满足农村产业发展、基础设施和公共服务设施用地需求。

### ■ 强化乡村风貌引导

加强对云冈区乡村空间风貌的分区管理与引导，合理引导乡村单元景观风貌空间要素。



## 5.3 加强农业空间国土综合整治

至2035年，通过实施国土综合整治，全面提升耕地保护水平，实现全域耕地面积、质量相对稳定；全面提升建设用地节约集约利用水平；逐步构建农田集中连片、村庄宜居聚集、产业集聚升级的生产、生活、生态空间新格局。

推广全域土地综合整治，整体推进农用地整理、建设用地整理、土地复垦等，全面提升农村人居环境，助推乡村全面振兴。

推进高标准农田建设

适度开发耕地后备资源

盘活闲置工矿废弃地

加强村庄建设用地整理





## 06

# 山清水秀的生态空间

- 筑牢生态安全格局
- 加强自然资源保护与利用
- 强化山水林田湖草生态修复

## 6.1 筑牢生态安全格局

### “山水相拥、两带、三河、多园”

#### 山水相拥

东侧临十里河，西临七峰山、口泉河、甘河，形成蓝绿环抱的山水格局，城区具有良好的绿色生态本底。

#### 两带

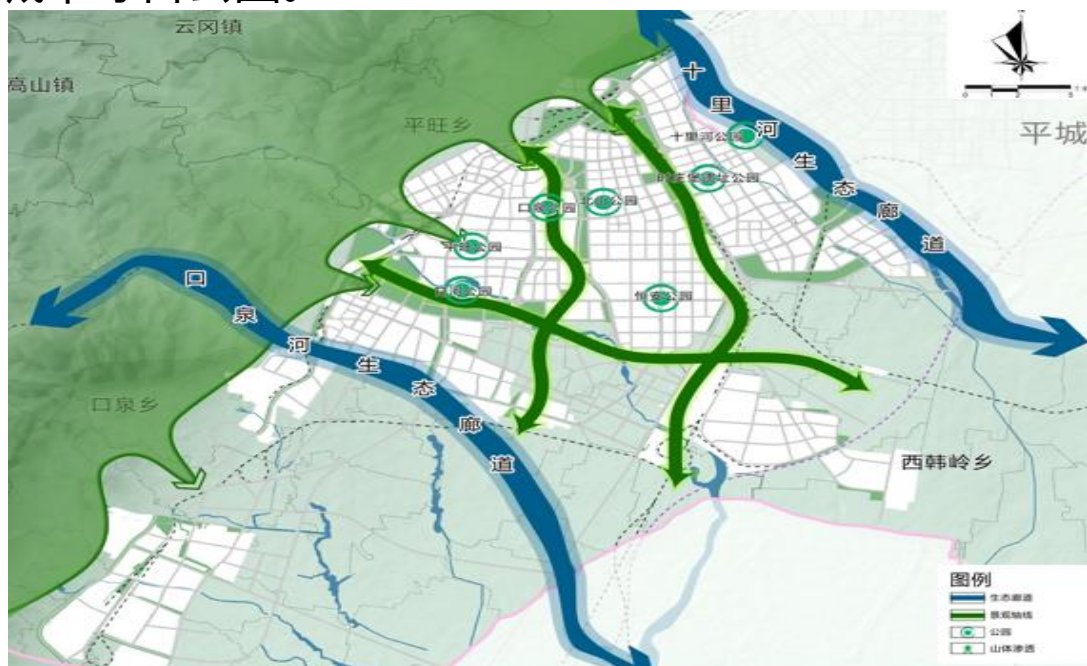
大同绕城高速防护绿带和大西高铁防护绿带。

#### 三河

沿十里河、口泉河、甘河形成的集自然生态、景观风貌等为一体的生态廊道

#### 多园

包含甘河公园、平旺公园、口泉植物园、十里河公园等多个城市综合公园。



## 6.2 加强自然资源保护与利用



### 水资源保护和利用

提升水源涵养功能，完善河湖水系保护格局，加强水源地安全保障，强化河湖管理保护。



### 林地资源保护和利用

加强森林资源保护，实施林地分级保护管理；继续推进国土绿化行动，有序安排年度造林任务；合理利用林地资源。



### 草地资源保护和利用

实施基本草原保护，严格执行基本草原用途管制制度。落实草畜平衡制度，严查超载过牧和禁牧休牧期违规放牧行为。



### 湿地资源保护和利用

强化湿地资源保护，对河流两侧滩涂低洼地蓄水造湿。合理利用湿地资源，加强湿地公园建设。



### 生物多样性资源保护和利用

强化自然保护地生物多样性保护，重点强化云冈国家森林公园、山西桑干河省级自然保护区的生物多样性保护。

## 6.3 强化山水林田湖草生态修复

至2035年，通过实施生态系统保护、修复工程，实现森林、河湖、湿地等自然生态系统状况实现根本好转，生态系统质量明显改善，生态服务功能显著提高，生态稳定性明显增强，自然生态系统基本实现良性循环，全区生态安全屏障体系基本建成。



山

以恢复矿山生态功能，促进集约高效、生态优良绿色矿业建设为主要目标，加快开展露天矿山综合整治，治理矿产资源开发引起的环境污染和次生地质灾害，改善矿山生态环境。



水

实行水资源利用总量控制，优化生产、生活、生态用水结构和空间布局；提高水资源利用效率，建设节水型城市。



林

严格控制对天然林、生态公益林的占用，开展林木植被提升改造，提升林地质量和林业综合效益。



田

严守耕地保护红线，坚持最严格的耕地保护制度，坚持耕地数量、质量、生态“三位一体”保护，为粮食安全提供保障。



湖

严格保护自然水域、坑塘等河湖水系，开展退田还湖、水土流失治理工作；严格实施水污染防治，促进水环境持续改善。



# 07

## 集约高效的城镇空间

- 协调有序的镇村体系
- 创新引领的产业体系
- 塑造城乡特色风貌

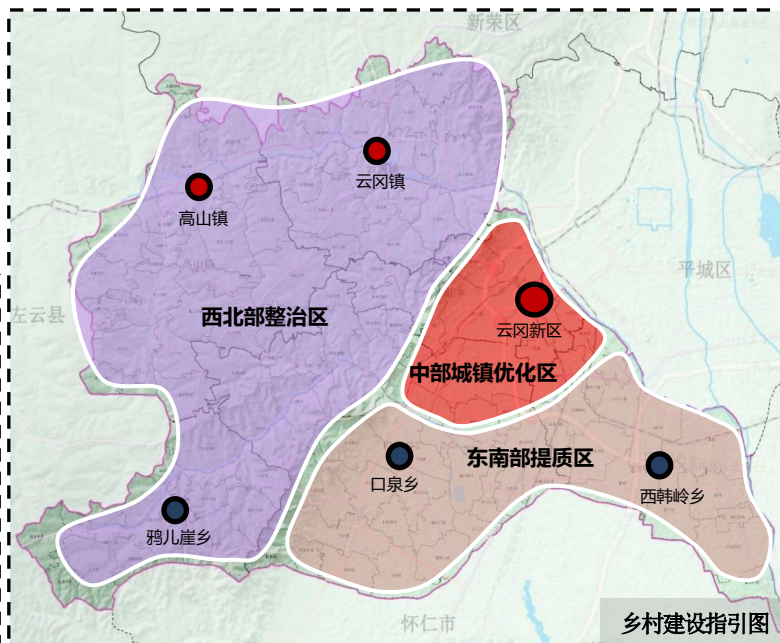
# 7.1 协调有序的镇村体系

## 镇村体系规划

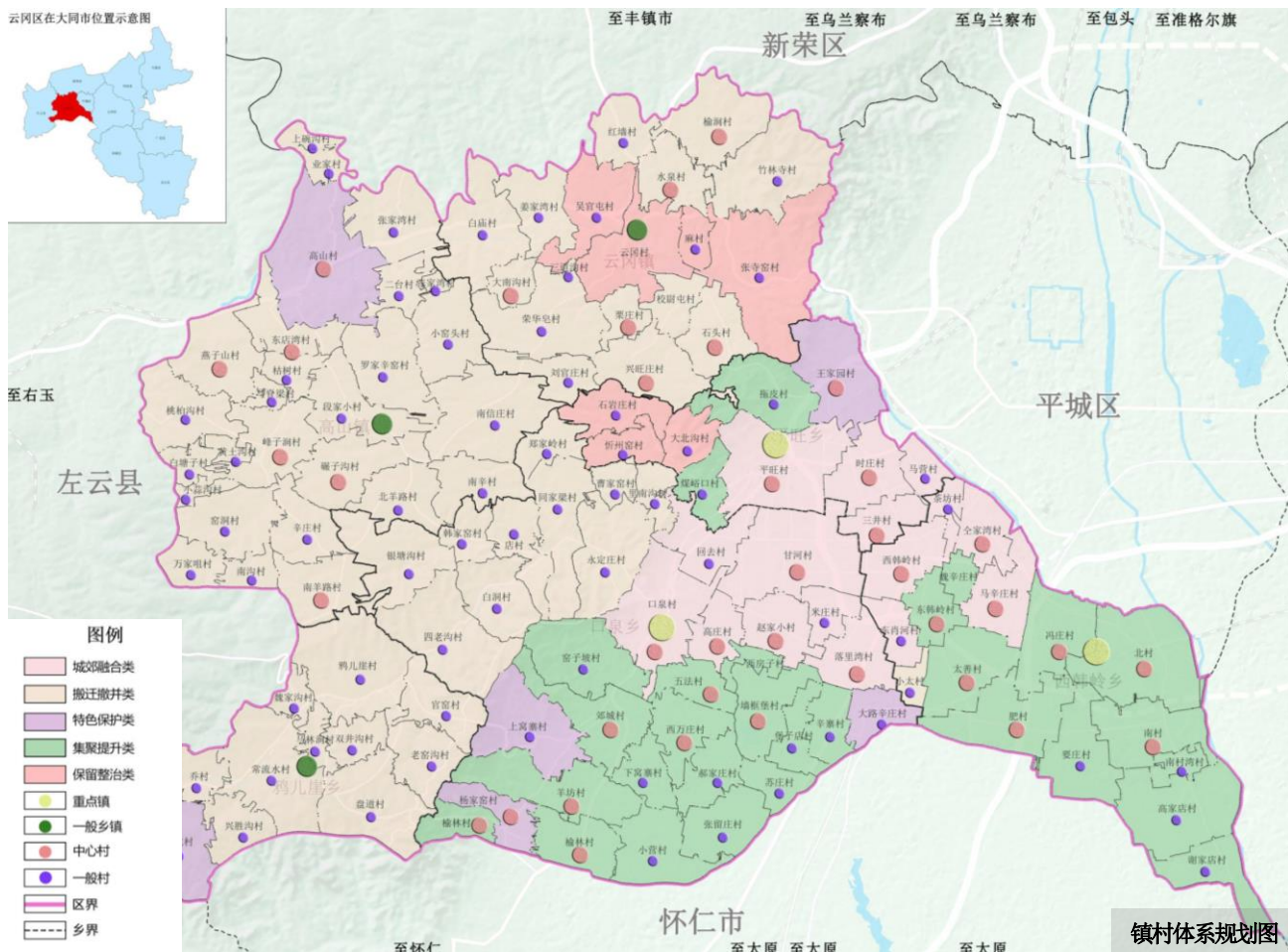
**重点镇** 口泉乡、平旺乡

**一般镇** 西韩岭乡、云冈镇  
高山镇、鸦儿崖乡

- **中部城镇优化区:**建设城市新地标, 打造现代大都市气息。
- **东南部提质区:**主要分布聚居型村庄, 以改善村庄风貌为主。
- **西北部整治区:**西部村庄以搬迁、撤并为主, 对废弃、低效农村居民点开展整治, 缩减农村具名堤岸用地规模。



云冈区在大同市位置示意图



镇村体系规划图

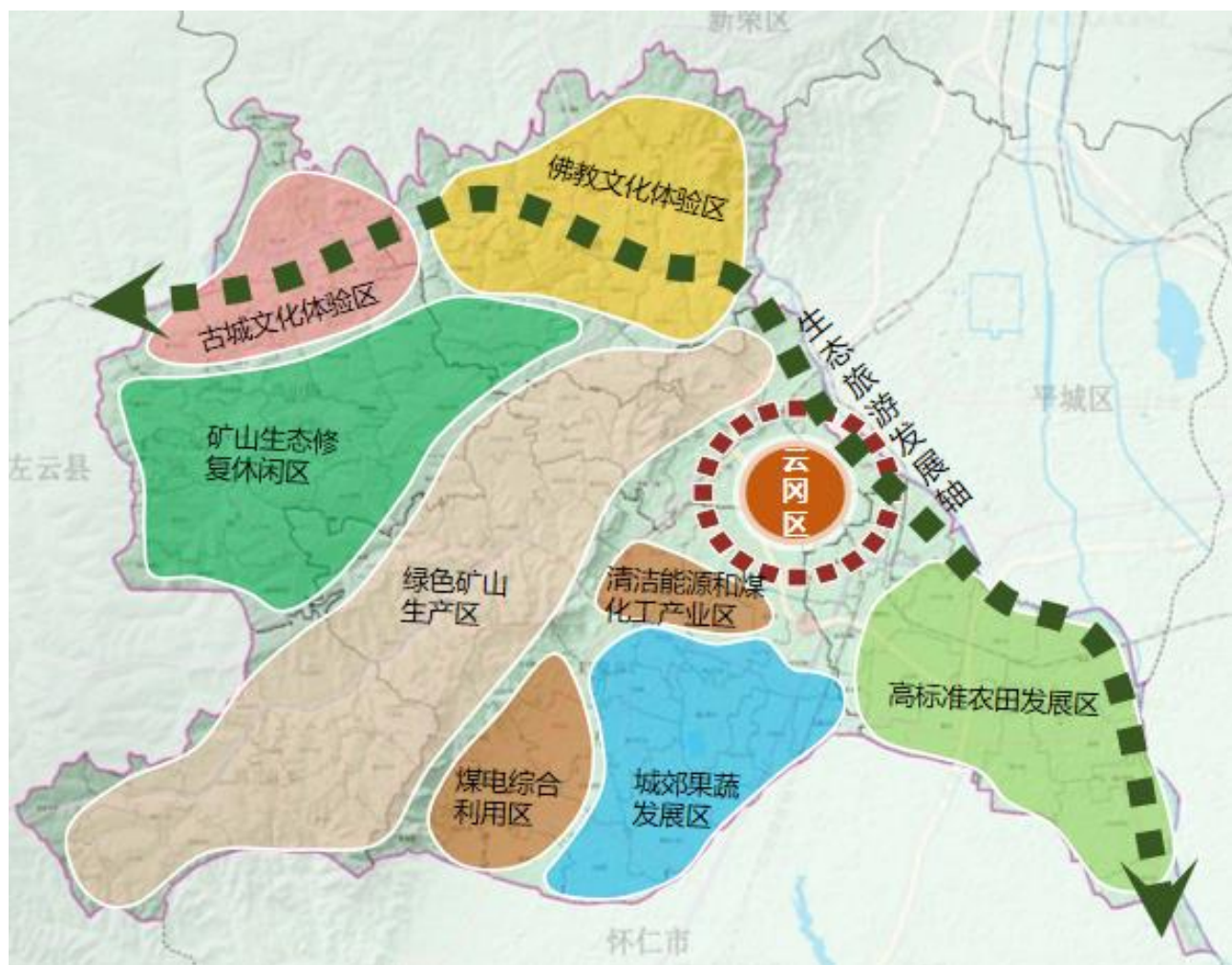
## 7.2 创新引领的产业体系

构筑“一核一轴八区”的产业发展格局

**一核** 以中心城区为平台打造现代产业核心区；

**一轴** 沿十里河两侧形成生态旅游产业发展轴；

**八区** 古城文化体验区、佛教文化体验区、矿山生态修复休闲区、绿色矿山生产区、清洁能源和煤化工产业区、煤电综合利用区、城郊果蔬发展区、高标准农田发展区



## 7.3 塑造城乡特色风貌

传承云冈边塞城市的历史文脉，  
强化“山水都城”的整体风貌格局。

### 云冈峪宗教景观区

以云冈石窟景区为核心，形成突出反映佛教圣地为主体的旅游观光景区风貌业园。

### 十里河滨河景观区

结合生态旅游康养、湿地公园建设等措施，塑造十里河独特的滨河空间形象。

### 传统活力特色景观区

以口泉老街为核心，打造口泉特色文化生活和传统文化展示区。

### 行政商贸办公景观区

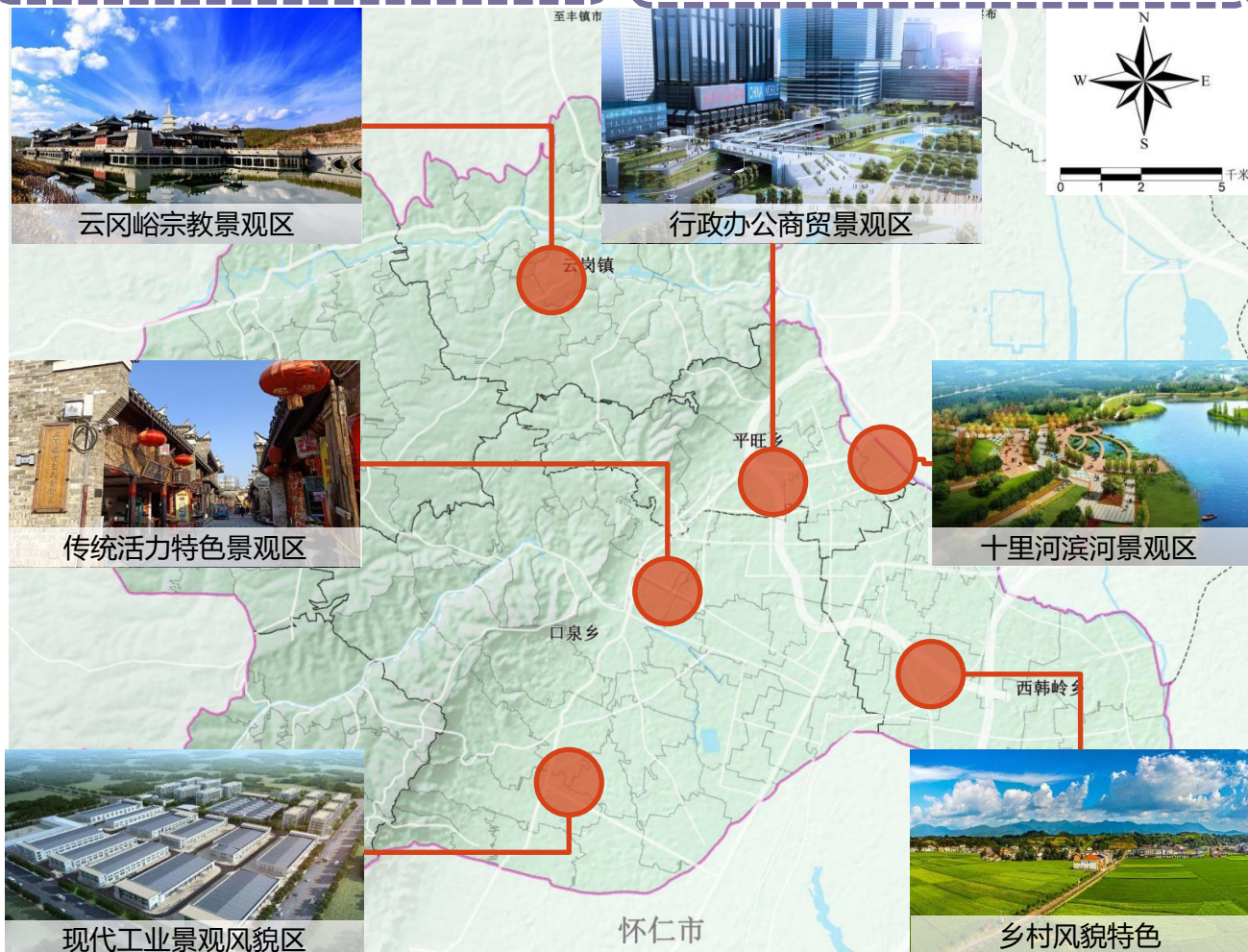
以云冈新区、平旺地区等为核心，建设城市新地标，打造现代大都市气息。

### 现代工业景观风貌区

结合经济技术开发区建设，打造工业地标建筑，建设成为具有现代化气息的工业园。

### 乡村风貌特色

保护传统乡村格局和街巷布局，延续传统建筑形式以及乡土建筑材料





# 08

## 品质宜居的中心城区

- 优化空间格局
- 重塑用地分区
- 推进城市更新

## 8.1 优化空间格局

### | 一主一副 |

**云冈主中心：**打造现状建成区的核心区，在核心片区形成综合中心。

**口泉副中心：**对接五一街、口泉老街，衔接经济技术开发区，打造云冈地区副中心。

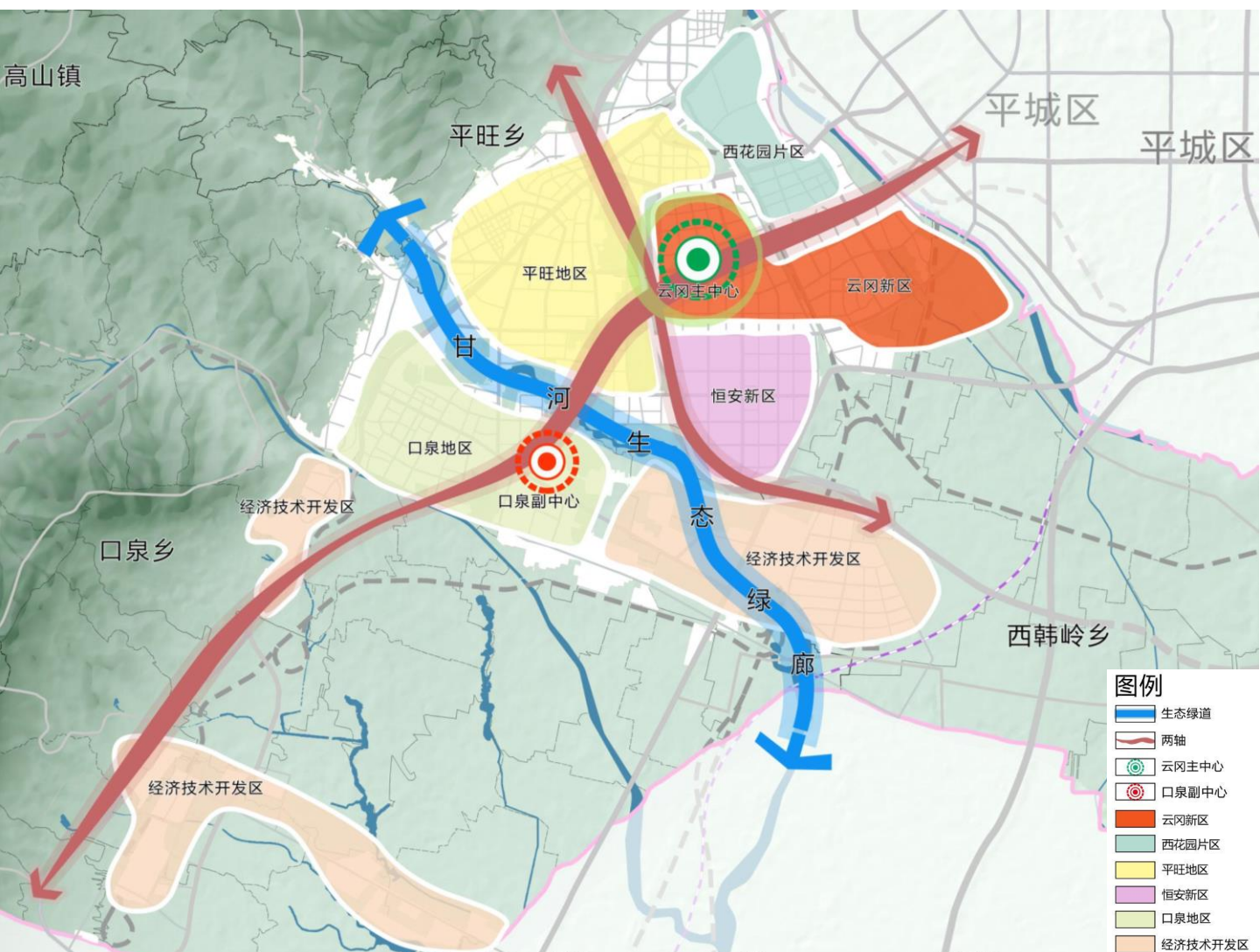
### | 一廊双轴 |

**一廊：**甘河生态绿廊——西北向东南穿越城区的甘河生态廊道。

**双轴：**西南部开发区至东北西花园地区承接主城区的主轴线；北部至南部贯通平旺地区、云冈新区、恒安新区的副轴线。

### | 六区 |

云冈新区、恒安新区、平旺地区、口泉地区  
西花园片区、经济技术开发区

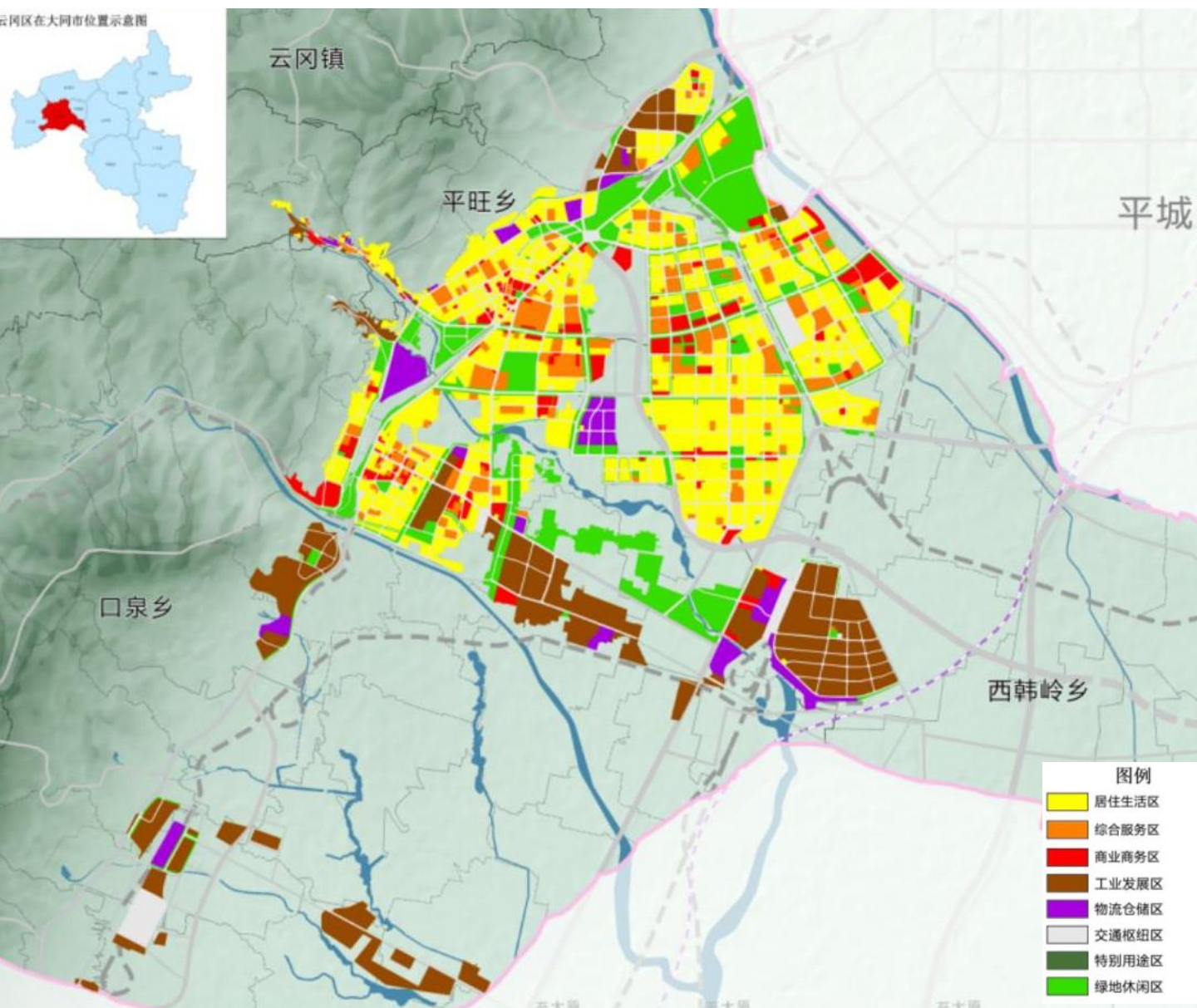


## 8.2 重塑用地分区

从城市功能着手，强化进一步传导和规划意图落实，  
合理划定中心城区城市共功能规划分区

居住生活区2201.13公顷，占城市建设用地30.89%	综合服务区568.14公顷，占城市建设用地7.97%
商业商务区327.94公顷，占城市建设用地4.60%	工业物流区1323.33公顷，占城市建设用地18.57%
物流仓储用地239.22公顷，占城市建设用地3.36%	绿地休闲区737.05公顷，占城市建设用地10.34%
交通枢纽区1192.61公顷，占城市建设用地16.74%	战略预留区533.49公顷，占城市建设用地7.49%

云冈区在大同市位置示意图



## 8.3 推进城市更新

完善城市结构、强化文化传承、健全设施配置、优化生活品质

**更新对象：**旧城镇、旧工矿、旧村庄三类。

**更新单元：**

同煤更新单元：北至红旗街，东至环城高速，南至南环西路，西至后山路

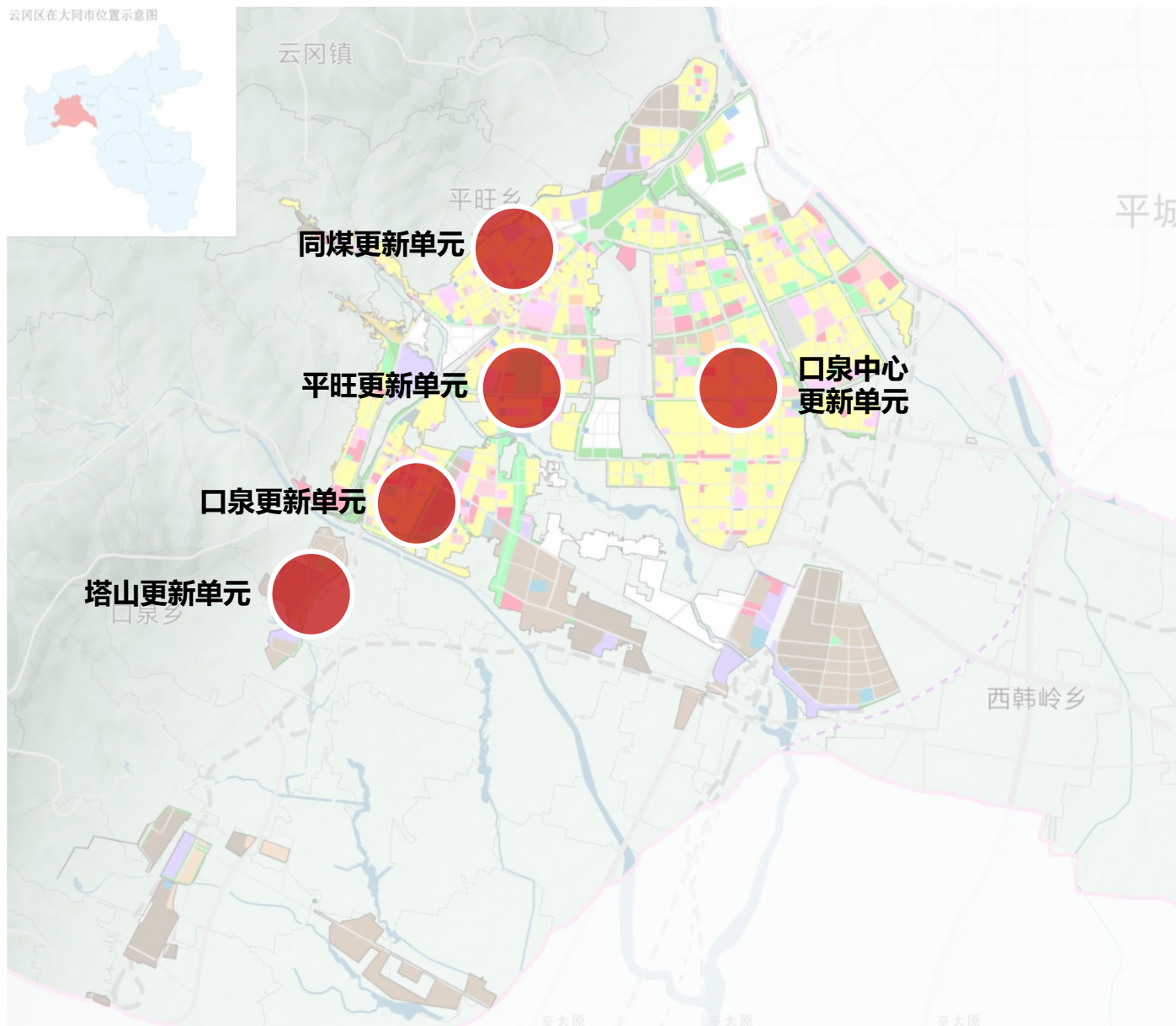
口泉中心更新单元：北至大庆西路，东至北同蒲铁路，南至开源街西延，西至同煤棚户区一号连接线

平旺更新单元：北至南环西路，东至规划道路，南至甘河，西至大秦线

口泉更新单元：北至甘河，东至208国道，南至塔山运煤专线，西至大秦线

塔山更新单元：主要是冀东水泥厂片区

云冈区在大同市位置示意图





# 09

## 现代化基础设施体系

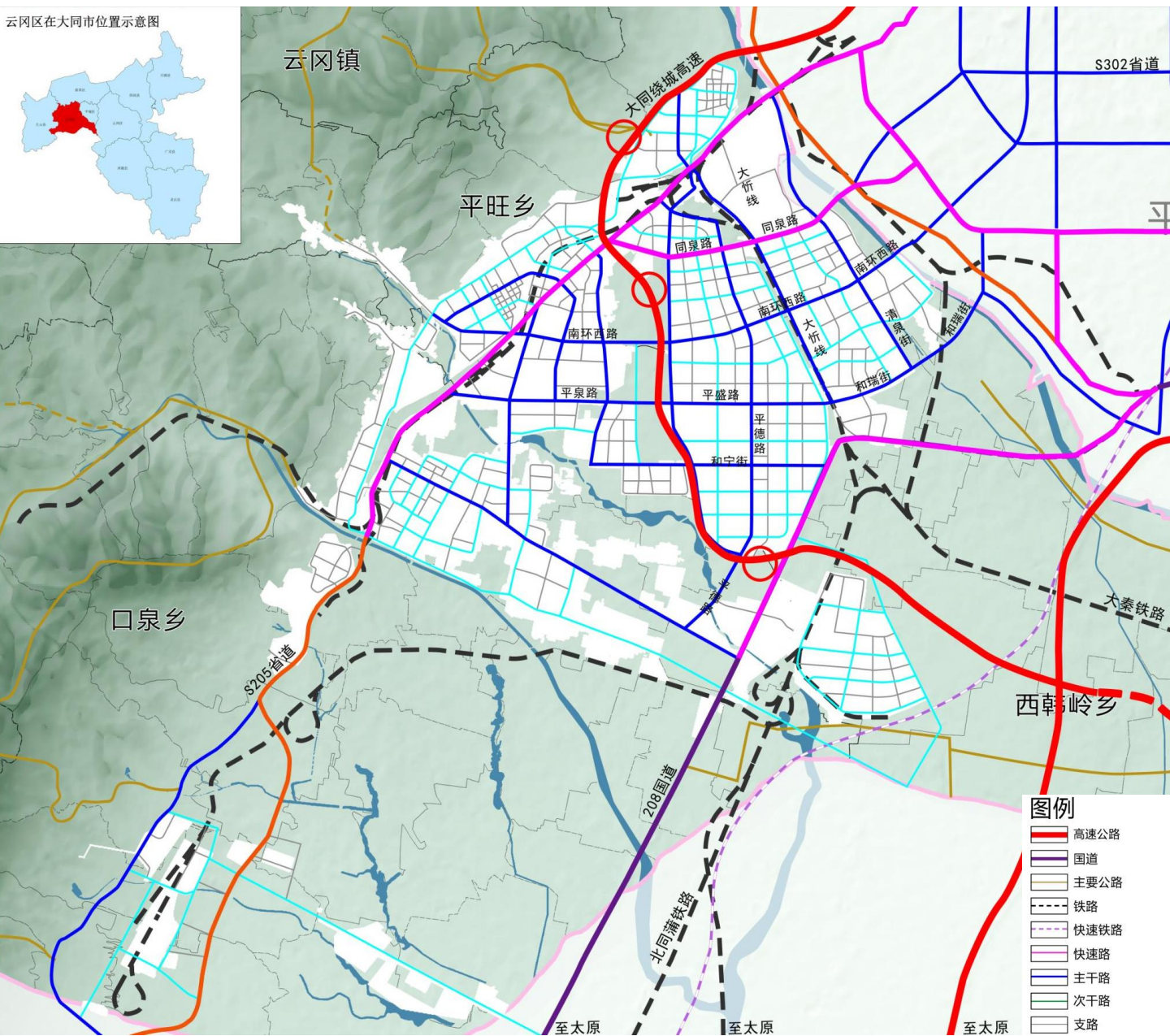
- 构建绿色高效的交通体系
- 精准配套的公共服务体系
- 完善市政基础设施配置
- 强化安全韧性的防灾体系

## 9.1 构建绿色高效的交通体系

中心城区道路按照功能分为快速路、主干路、次干路、支路四个等级

快速路	以承担进出云冈城区及衔接主城区的交通功能为主，规划借用S205省道部分路段作为城市快速路
主干路	以服务城区居民活动和衔接主城区交通走廊为主
次干路	以承担各片区之间的长距离出行为主
支路	以满足组团的进出交通为主

云冈区在大同市位置示意图



## 9.1 构建绿色高效的交通体系

交通设施从停车设施、公共交通、交通枢纽三个方面进行完善

### ➤ 城市停车系统

城区内停车需求的满足以建筑物配建地下停车场为主，以路边停车场为辅。城区内规划设置35处地下停车场，占地规模为19.73公顷。

### ➤ 公交综合场站

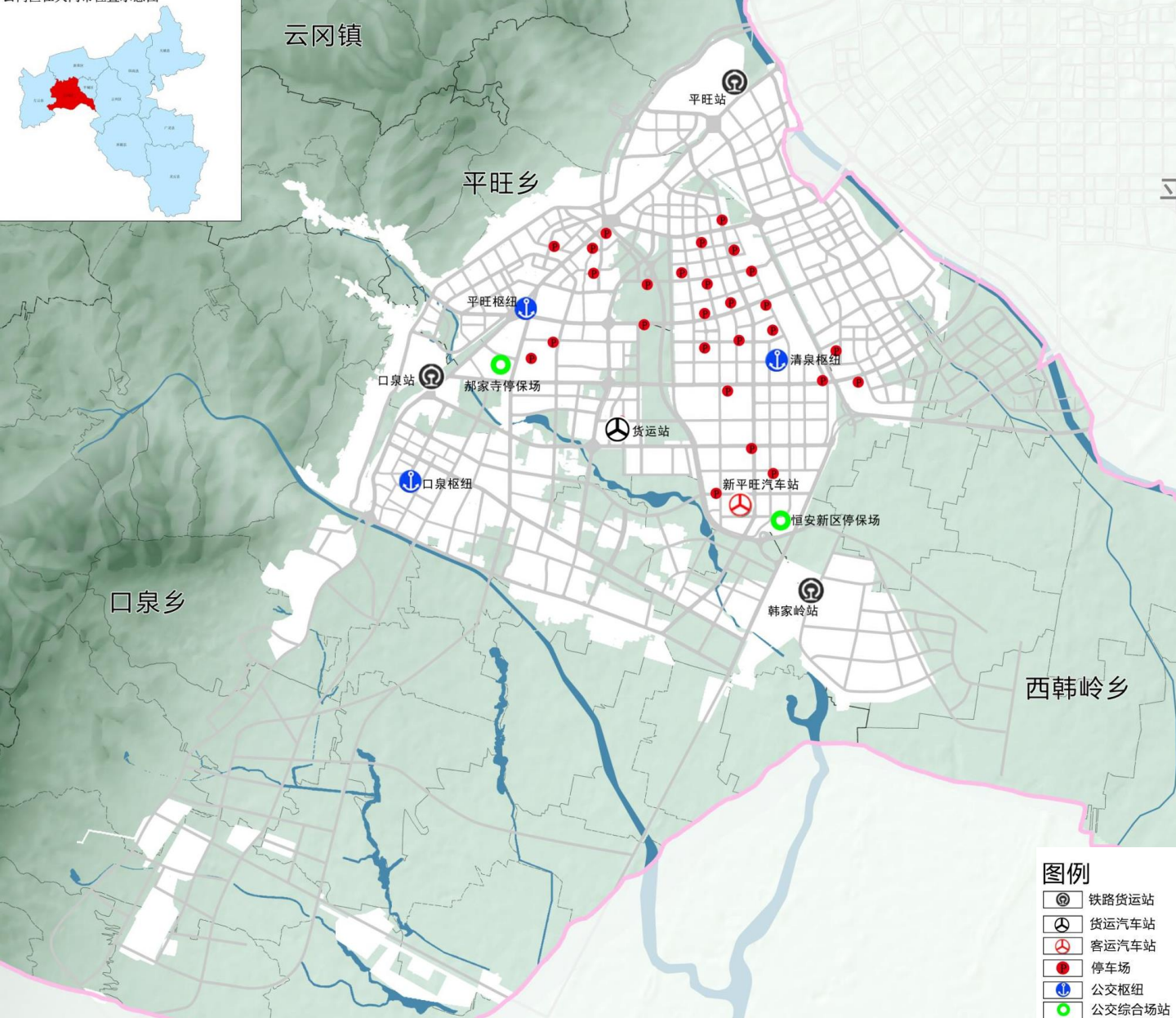
中心城区共布置3处公交枢纽站，分别为口泉枢纽、平旺枢纽和清泉枢纽；布置两处公交场站，郝家寺停保场、恒安新区停保场。

### ➤ 交通枢纽

**客运交通枢纽规划：**强化新平旺汽车站客运枢纽功能。

**货运交通枢纽规划：**云冈城区货运交通枢纽包括韩家岭站、口泉站、平旺站及塔山物流中心。

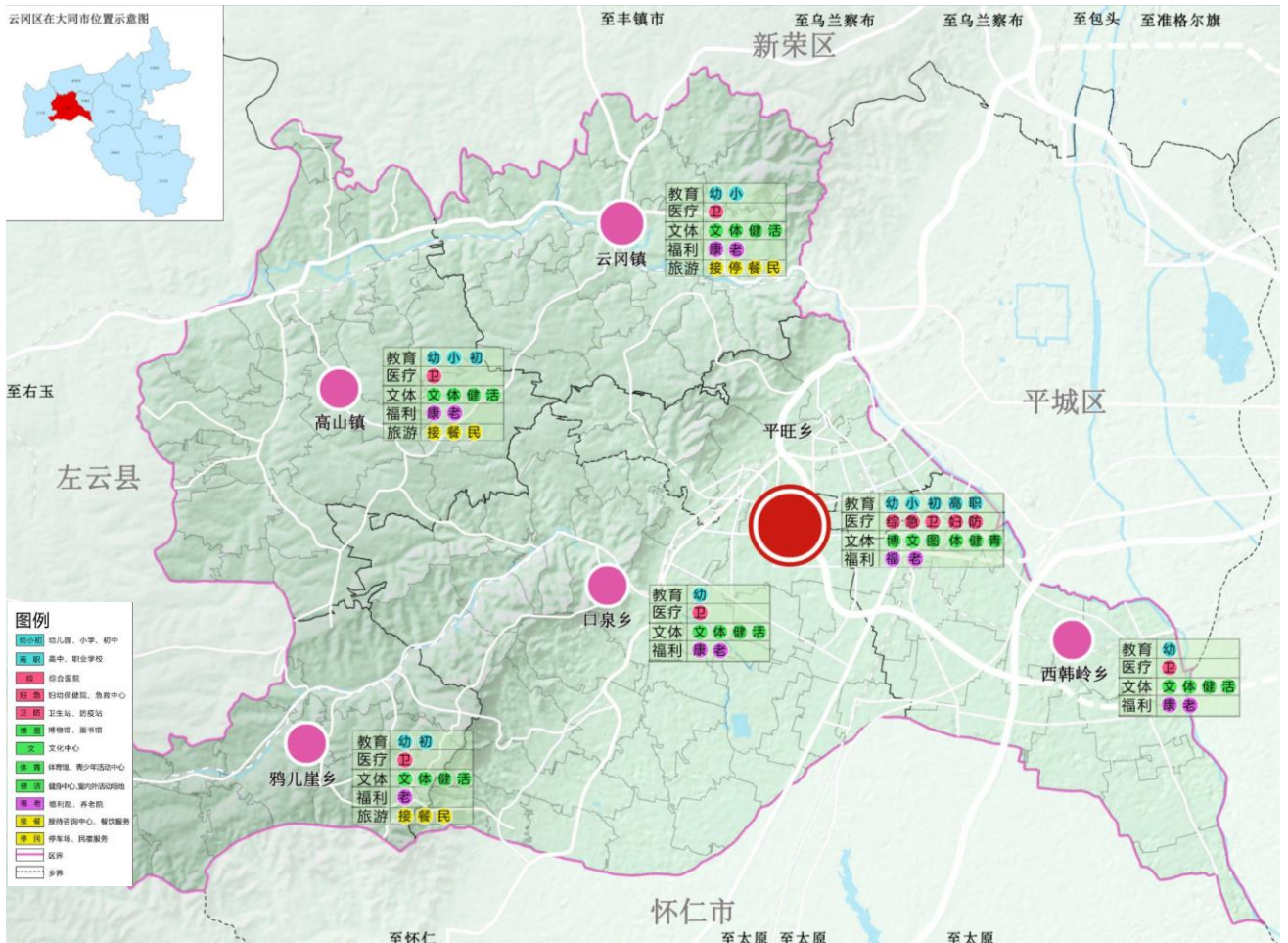
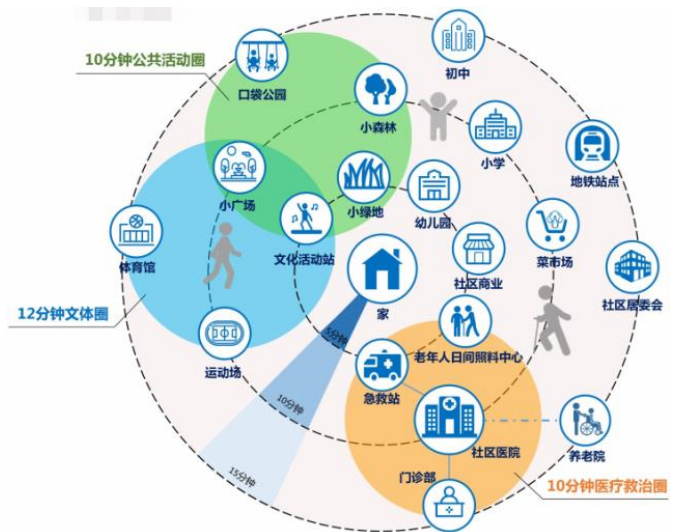
云冈区在大同市位置示意图



## 9.2 精准配套的公共服务体系

分别按照教育、医疗、文体、福利等设施类型，构建15分钟生活圈的公共服务体系

- 以人为本，强化对幼儿教育、成年生活、老年康养的服务品质，提升居民生活幸福感。
- 以城区-社区-乡镇-村庄为框架，建立公共服务设施配套体系。
- 强化对于公共活动、文化体验、医疗救助等多方面生活圈的建设，优化健全公共服务体系及服务水平。



## 9.3 完善市政基础设施配置

### 全域层面优化健全给水、排水、电力、电信、供热、燃气、环卫等市政基础设施配置

#### ■ 给水工程

实现城乡供水一体化，全区生活饮用水水质达标率**100%**。城镇集中供水普及率**100%**，重点镇及一般镇不低于**85%**。

#### ■ 排水工程

城区污水集中处理率不低于**85%**，重点镇及一般镇不低于**75%**。城市污水再生利用率达到**80%**。

#### ■ 电力工程

协调发展全域外电网和本地输电网络的建设，处理好输电网络与城市建设的关系。

#### ■ 电信工程

以市场需求为依据，以最新技术为导向，建立合理的电信网络结构。

#### ■ 供热工程

实现云冈区清洁取暖覆盖率达到**90%**以上。

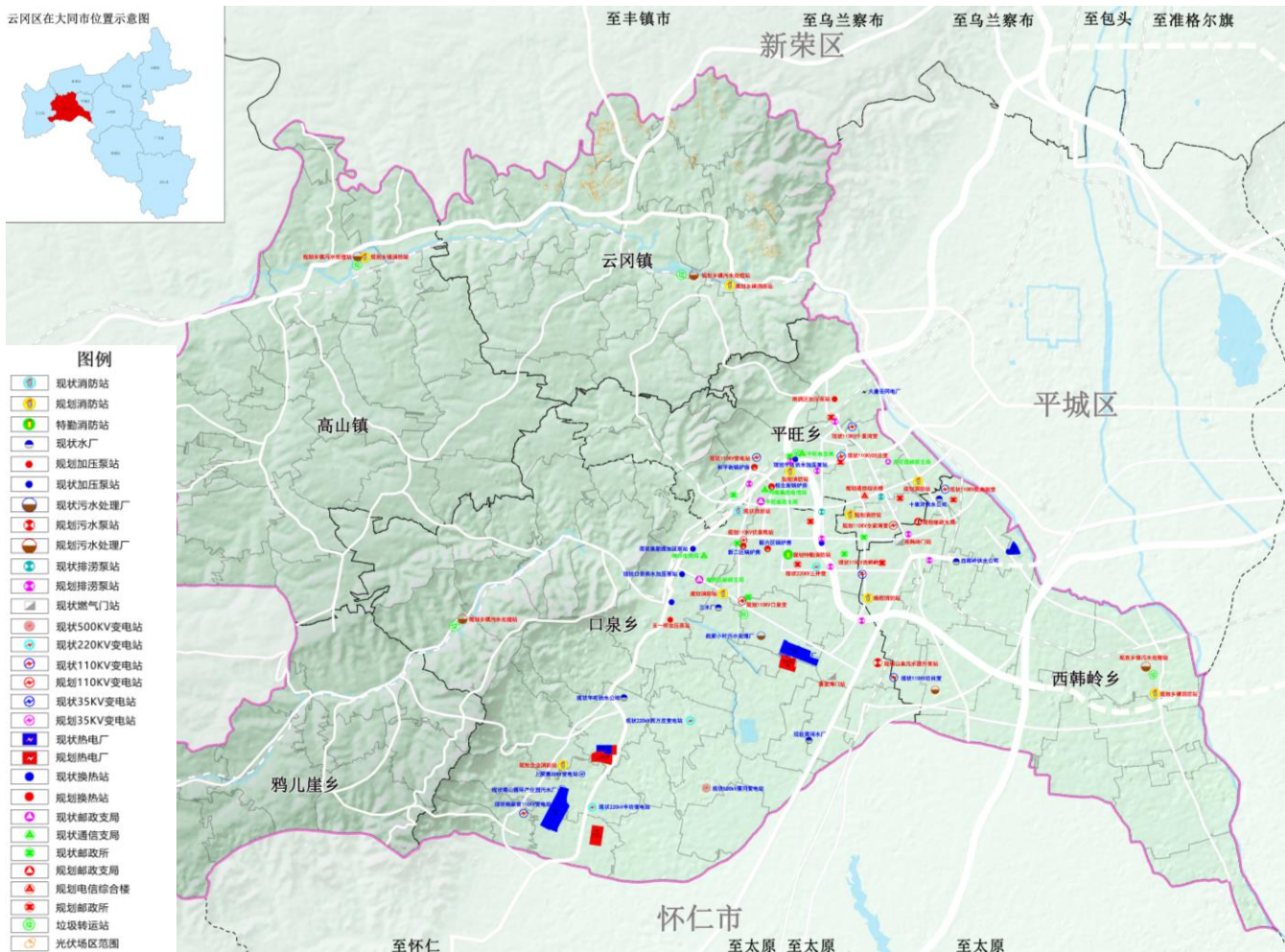
#### ■ 燃气工程

远期燃气普及率达到**100%**，未来天然气气源双线保障，达到天然气供应全覆盖。

#### ■ 环卫工程

城区垃圾清运机械化程度达到**100%**，城市生活垃圾无害化处理率达到**100%**，危险废物无害化处理率达到**100%**。

云冈区在大同市位置示意图



## 9.4 强化安全韧性的防灾体系

### 综合防灾 减灾体系

防洪	抗震
消防	人防

### 防洪规划

规划城市防洪标准为200年一遇。云冈区十里河、口泉河重点工矿区、城区段防洪标准达到200年一遇。

### 抗震规划

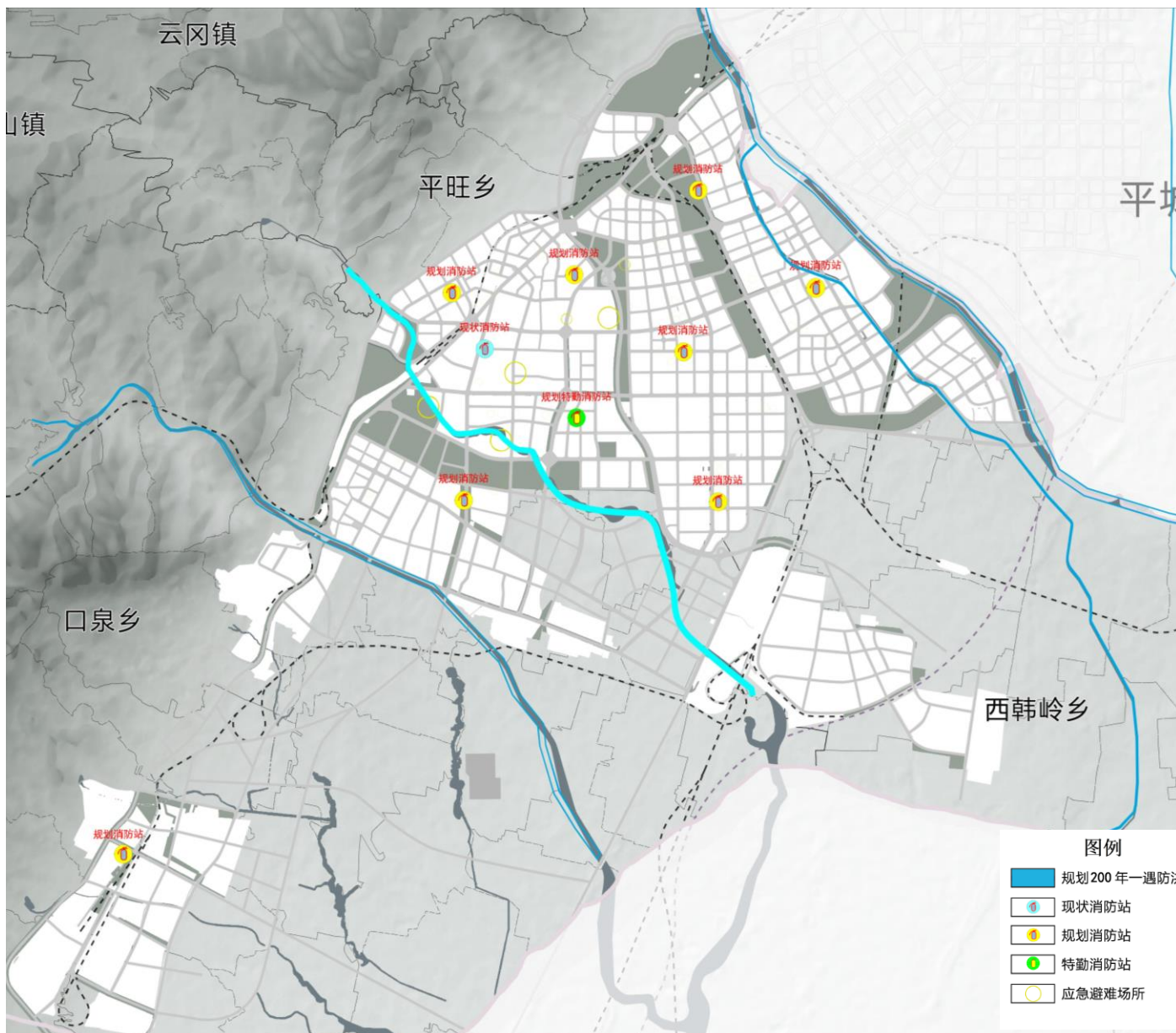
云冈区城区工程防震减灾规划以地震基本烈度VII度为一般工程抗震设防标准，学校、医院等人员密集场所建设工程抗震设防要求提高1度。

### 消防规划

消防站平均责任区面积4—7平方公里，至2035年，规划新建6座消防站，一级消防站共计7座。一级普通消防站用地面积为3900—5600平方米。

### 人防规划

城市防护重点为：防护区域以大同中心城区为主；防护对象以人员防护为主；防护措施以城市地下空间开发同人防建设相结合为主。





# 10

## 空间传导与规划实施

- 规划传导
- 近期项目
- 实施保障

## 10.1 规划传导

云冈区国土空间总体规划需落实国家、山西省和大同市国土空间规划要求，发挥对下层次规划和详细规划的管控引导作用，横向上发挥对各类专项规划的指导约束作用。

落实  
上位  
规划

传导  
乡镇  
规划

指引  
详细  
规划

指导  
专项  
规划

明确  
强制  
内容

## 10.2 近期项目

### 1 梳理项目清单

梳理云冈区“十四五”重点项目清单，形成十四五重点项目清单表；摸底各部门规划期间重点建设诉求，合理纳入国土空间规划体系。

### 2 项目分级分类

按照项目类别及实施时间，对重点项目进行分类分级优先保障民生以及基础设施类项目。

### 3 制定实施计划

根据项目选址范围或拟选址范围，衔接国土空间规划，保障重点项目建设诉求。

## 10.3 实施保障

构建“区-镇”协同的纵向传导机制

建立有效约束的横向部门衔接机制

完善规划落地的实施管理机制

建立科学有效的规划监测评估预警机制

逐步建立完善的地方法规政策体系

# 云冈区国土空间总体规划（2021-2035年）

## 共同参与·共绘蓝图

**公示时间** 2023年03月20日-2023年04月20日

**公示方式** 云冈区人民政府门户网站：<http://www.yungang.gov.cn/>

**公众意见  
收集途径**

电子邮箱：[ygggtkjgh2023@163.com](mailto:ygggtkjgh2023@163.com)

联系电话：0352-4058736

邮寄地址：云冈区自然资源局

（请在邮件标题或信封注明“云冈区国土空间总体规划意见建议”字样）

