

大同市云冈区国土空间总体规划
（2021—2035年）
2026年度动态维护方案
（公示稿）

大同市云冈区人民政府

2026年5月

目 录

一、前言	1
(一) 编制目的	1
(二) 编制意义	2
(四) 维护时间与编制范围	3
(五) 编制原则	3
(六) 核心任务	4
二、动态维护方案	5
(一) 三条控制线维护	5
(二) 其他空间管控边界	6
(三) 城市四线	6
(四) 规划分区维护	6
(五) 中心城区用地规划布局维护	7
(六) 重点建设项目清单维护	7
三、动态维护方案可行性分析	9
(一) 空间管控边界维护	9
(二) 规划分区维护	9
(三) 重点建设项目清单维护可行性	9
(四) 整体可行性结论	10

一、前言

依据自然资源部办公厅《关于优化国土空间发展格局支撑“十五五”高质量发展的通知》、自然资源部国土空间规划局《关于国土空间总体规划动态调整完善工作有关问题的答复（第一版和第二版）》和《山西省自然资源厅关于开展市、区、县级国土空间总体规划动态调整完善的通知》（晋自然资函〔2026〕95号）相关要求，为了进一步优化大同市云冈区国土空间发展格局，全力保障大同市云冈区“十五五”期间重点项目如期落地实施，结合《大同市云冈区国土空间总体规划（2021-2035年）》（以下简称《总体规划》）及大同市云冈区2024年度实施体检评估结果，开展本次国土空间总体规划动态维护工作。

（一）编制目的

本次动态维护核心目的是针对《总体规划》在实施过程中存在的用地供需矛盾、空间布局不尽合理、“十五五”重大项目落地、部分项目落位面临空间制约、民生品质提升等需求不匹配的突出问题，在坚守耕地和永久基本农田、生态保护红线、城镇开发边界三条控制线指标刚性约束的基础上，通过动态调整机制，精准优化三条控制线布局、完善大同市云冈区用地结构、优化空间布局、调整重点项目清单，持续提升《总体规划》的科学性、适应性和可操作性，更好的支撑云冈区建设成为省级城市化地区，世界文化遗产保护与发展示范区，综合能源基地与转型发展先行区。

（二）编制意义

紧密衔接“十五五”新蓝图：深度对接相关部门和单位“十五五”时期重大项目建设和相关专项规划落地需求，协同推进专项规划落地、重大项目谋划、选址选线方案比选、规划管控要求比对分析等，在“一张图”上协调解决近期规划实施中的空间矛盾冲突问题，推动“十五五”建设项目分类型分阶段落图落地，推动国土空间布局更加科学有序、结构更加合理均衡、管控更加精准有效，为重大政策、重大改革、重大项目落地实施提供有力支撑，为经济社会高质量发展提供坚实的空间保障。

系统优化三线格局，实现空间集约高效利用和资源效能稳步提升：统筹推进生态保护、粮食安全、城镇协同发展，着力破解永久基本农田零星破碎、生态保护红线历史遗留等问题，持续优化生态、农业、城镇三大空间格局，切实提升国土空间规划的科学性、适应性和可操作性。

基于规划体检评估，适配实际发展需求：紧扣人口流动、产业转型升级、城市提质、园区优化、重大项目建设需求，聚焦民生短板，优化基础设施与公共服务设施空间布局，提升城市宜居性、安全性与便利性，不断满足人民群众高品质生活需求，增进民生福祉。

全面夯实“一张图”数字化底板以提升智慧治理能力：依托国土空间规划“一张图”实施监督信息系统，建立体检-评估-维护-监督闭环管理机制，以数字化手段提升国土空间

治理效能，提升治理体系和治理能力现代化水平，从而构建一个支撑高质量发展、安全韧性且治理现代化的国土空间。

（四）维护时间与编制范围

本次动态维护时间为 2026 年。

编制范围为大同市云冈区行政辖区内全部国土空间。大同市云冈区总面积 737.82 平方千米，辖区内共涵盖高山镇、云冈镇、口泉乡、西韩岭乡、平旺乡和鸦儿崖乡 2 镇 4 乡共 6 个乡镇。

（五）编制原则

底线约束，总量管控：坚决维护“三区三线”划定成果的严肃性和权威性，严守耕地保护、生态保护刚性底线，不突破《总体规划》确定的约束性指标，不改变全域总体空间结构和发展格局；

正向优化，提质增效：严格遵循三条控制线正向优化标准，确保耕地数量不减少、质量有提升，生态保护红线功能不降低、布局更完善，城镇开发边界总量不突破、布局更集聚，推动国土空间集约高效利用；

系统协同，上下衔接：强化与省级、市级国土空间规划的衔接，同步联动专项规划、详细规划，确保规划传导顺畅，实现“多规合一”；

公众参与，程序规范：坚持政府组织、部门协同、专家领衔、公众参与的工作机制，广泛征求相关部门、社会公众意见，确保维护过程合规、成果合法，全程可追溯、可核查。

（六）核心任务

精准优化耕地和永久基本农田、生态保护红线、城镇开发边界三条控制线布局，同步完善历史文化保护线、洪涝风险控制线等其他空间管控边界；

结合三条控制线维护成果，同步调整全域规划分区，确保空间管控边界与规划分区精准匹配；

衔接“十五五”发展规划，动态更新重点建设项目清单，保障重大项目落地空间需求；

健全规划实施保障机制，强化全生命周期监管，确保维护成果落地见效。

二、动态维护方案

（一）三条控制线维护

1.耕地和永久基本农田红线

本次动态维护依据《山西省自然资源厅山西省农业农村厅关于加强永久基本农田保护红线管理的通知》（晋自然资发〔2025〕20号）文件要求进行调整。优先将可长期稳定利用的优质耕地划入永久基本农田，将零星破碎、不适宜耕种、坡度15度以上等耕地予以调出，实现永久基本农田内耕地优进劣出、集中连片，确保总体规划确定的保护目标不减少、布局更集中、质量有提升。并与正在编制的耕地保护和国土绿化空间专项规划（现阶段成果）进行充分衔接。

动态维护后，全区永久基本农田集中连片程度有提升，坡度15度以上的耕地面积有所减少。符合正向优化要求。

2.生态保护红线

《总体规划》划定生态保护红线面积不低于25.95平方千米，占全区国土面积的3.52%。本次不对大同市云冈区生态保护红线开展动态维护。

3.城镇开发边界

根据部最近下发城镇开发边界数据，大同市云冈区城镇开发边界总面积为7364.33公顷。

本次动态维护城镇开发边界拟调入72.8002公顷（批准建设用地12.3702公顷，现状用地54.5300公顷，规划新增建设用地5.9001公顷），涉及调入地块共计12处。

本次动态维护城镇开发边界拟调出 **60.4302** 公顷，涉及调出地块共计 **4** 处。

根据《山西省自然资源厅关于印发市区级国土空间总体规划动态调整完善工作方案的通知》(晋自然资函〔2026〕167号)，规划动态维护应确保市县总体规划确定的城镇开发边界总面积和拓展倍数不增加。本次动态维护后，大同市云冈区城镇开发边界用地总规模为 **7364.33** 公顷，与动态维护前相比用地总规模和拓展倍数均未增加，符合正向优化的要求。

(二) 其他空间管控边界

本次规划动态维护严格落实大同市下发的洪涝风险控制线成果，并根据最新下发的第四次文物普查数据成果，划定了最新历史文化保护线。

(三) 城市四线

大同市云冈区本次动态维护涉及城市绿线，调整内容如下：

调出：拟调出马营公园城市绿线，调出规模 **5.4833** 公顷。

调入：拟调入规模 **5.5345** 公顷。

大同市云冈区本次动态维护涉及城市黄线，调整内容如下：

调出：拟调出恒安新区污水处理厂城市黄线 **3.1749** 公顷。

(四) 规划分区维护

本次规划分区动态维护主要依据永久基本农田、城镇开发边界等重要控制线调整，以及结合重点建设项目相关调整

对规划分区进行维护，对农田保护区、生态控制区、城镇发展区、乡村发展区、矿产能源发展区的范围进行优化，不增加分区类型。

（五）中心城区用地规划布局维护

本次中心城区用地规划承接大同市国土空间总体规划动态维护成果，故本维护方案对中心城区布局维护暂不介绍。

（六）重点建设项目清单维护

本次重点建设项目清单维护严格衔接大同市国土空间总体规划及 2026 年度动态维护方案阶段成果，云冈区各乡镇、部门确定的建设任务，坚持“项目落地、空间保障、分类管理”原则，对国土空间总体规划重点建设项目清单进行动态更新，将 2026 年拟开工建设项目和“十五五”规划重点建设项目全面纳入规划保障体系，切实发挥国土空间规划对重大项目建设的空间引领与保障作用。本次动态维护，大同市云冈区共需增补重点建设项目 233 个。

申请纳入市级规划的项目 117 个：其中精准落位 10 个（电力建设类 8 个，其他建设类 2 个），示意上图 1 个（含交通建设类 1 个），增补清单 106 个（含能源建设类 19 个，交通建设类 14 个，水利建设类 17 个，电力建设类 12 个，其他建设类 44 个）；

纳入本级规划的 116 个，其中精准落位 85 个，示意上图 1 个，清单上图 30 个。

因建设计划改变需从原规划中改变位置的项目 24 个(含电力建设类 13 个，其他建设类 11 个)。

三、动态维护方案可行性分析

本次动态维护方案严格遵循《自然资源部国家林业和草原局关于进一步做好自然资源要素保障的通知》（自然资发〔2026〕38号）及国家、省、市相关政策要求，围绕空间管控边界、规划分区、中心城区用地布局、重点建设项目清单等核心内容，从政策合规性、底线坚守性、正向优化性三个维度开展可行性分析，结果表明：本次维护方案完全符合正向优化要求，坚守了国土空间安全底线，精准匹配了大同市云冈区发展实际。

（一）空间管控边界维护

对城镇开发边界维护后，全区城镇开发边界扩展倍数和规模不增加，城镇开发边界总量不突破，符合正向优化要求。

（二）规划分区维护

维护后，生态保护区、农田保护区、城镇发展区与三条控制线实现“一一对应”，边界清晰、无交叉冲突；生态控制区、乡村发展区、矿产能源发展区功能互补、布局合理，各分区的用途管制规则更易落地实施。同时，维护后的规划分区与国土空间规划“一张图”系统无缝衔接，能够实现对国土空间开发保护的精准管控，完全符合正向优化要求。

（三）重点建设项目清单维护可行性

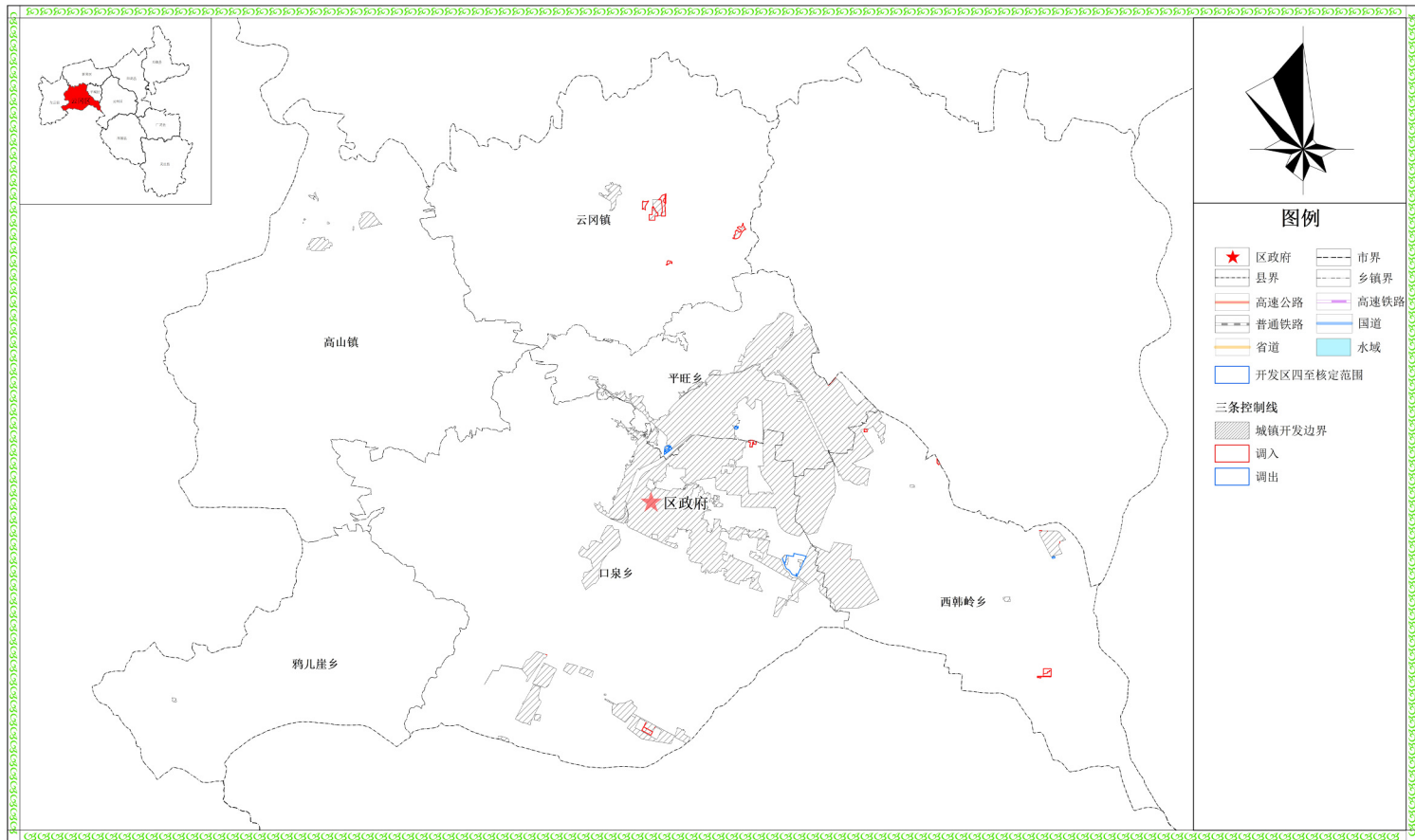
本次重点建设项目清单维护，严格衔接了大同市国土空间总体规划及2026年度动态维护方案阶段成果，云冈区各乡镇、部门确定的建设任务。新增和更新类项目均符合国家、

省产业政策，项目用地需求与维护后的规划分区、中心城区用地布局高度匹配，实现了“项目跟着规划走、土地跟着项目走”。整体项目清单实施节奏合理，保障措施到位，能够有效推动项目落地实施。

（四）整体可行性结论

本次大同市云冈区国土空间总体规划动态维护方案，严格遵循国家、省、市相关政策要求，坚守了国土空间安全底线，完全符合正向优化的各项指标要求，未突破《总体规划》确定的约束性目标和管控要求。

大同市云冈区国土空间总体规划（2021-2035年）动态维护方案 城镇开发边界维护后图

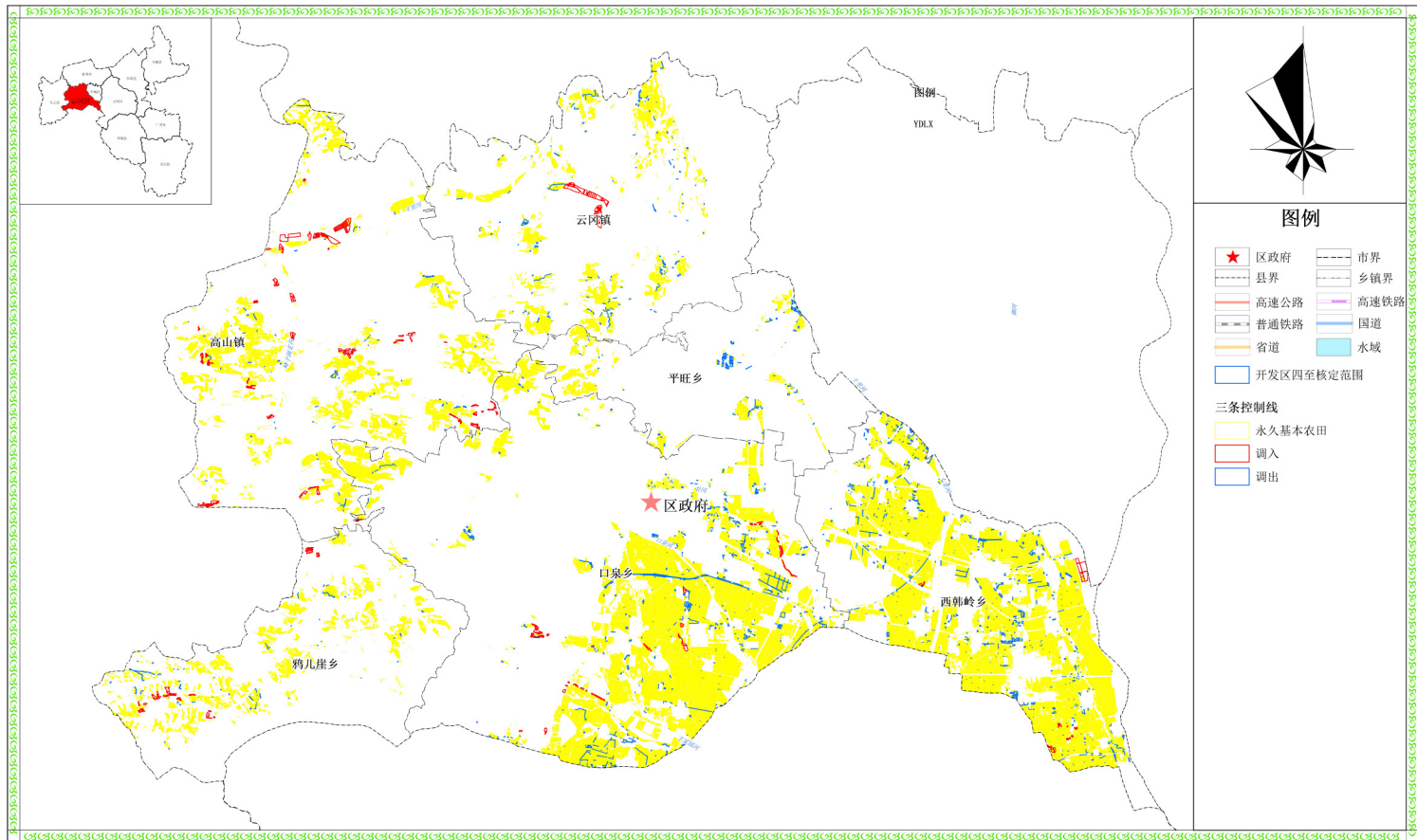


2000国家大地坐标系
1985国家高程基准

1: 50000

云冈区人民政府 编制
云冈区自然资源局 制图
2026年04月

大同市云冈区国土空间总体规划（2021-2035年）动态维护方案 永久基本农田维护后图

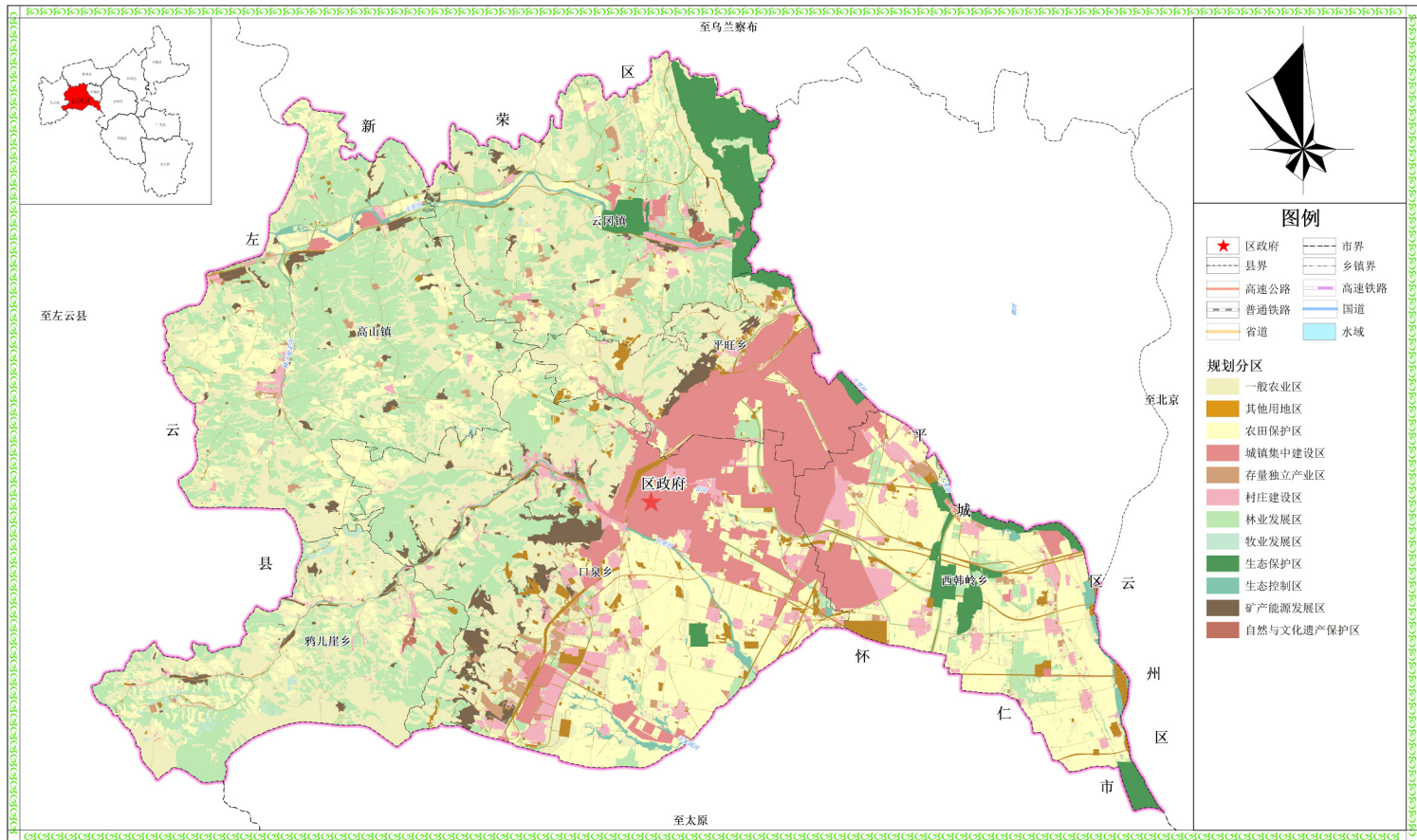


2000国家大地坐标系
1985国家高程基准

1: 50000

云冈区人民政府 编制
云冈区自然资源局 制图
2026年04月

大同市云冈区国土空间总体规划（2021-2035年）动态维护方案 国土空间用途分区规划图（维护后）



图例

- | | |
|----------|----------|
| ★ 区政府 | --- 市界 |
| --- 县界 | --- 乡镇界 |
| --- 高速公路 | --- 高速铁路 |
| --- 普通铁路 | --- 国道 |
| --- 省道 | --- 水域 |

规划分区

- | | |
|-----------|--------------|
| ■ 一般农业区 | ■ 生态保护区 |
| ■ 其他用地区 | ■ 生态控制区 |
| ■ 农田保护地区 | ■ 矿产能源发展区 |
| ■ 城镇集中建设区 | ■ 自然与文化遗产保护区 |
| ■ 存量独立产业区 | |
| ■ 村庄建设区 | |
| ■ 林业发展区 | |
| ■ 牧业发展区 | |

2000国家大地坐标系
1985国家高程基准

1: 50000

云冈区人民政府 编制
云冈区自然资源局 制图
2026年04月